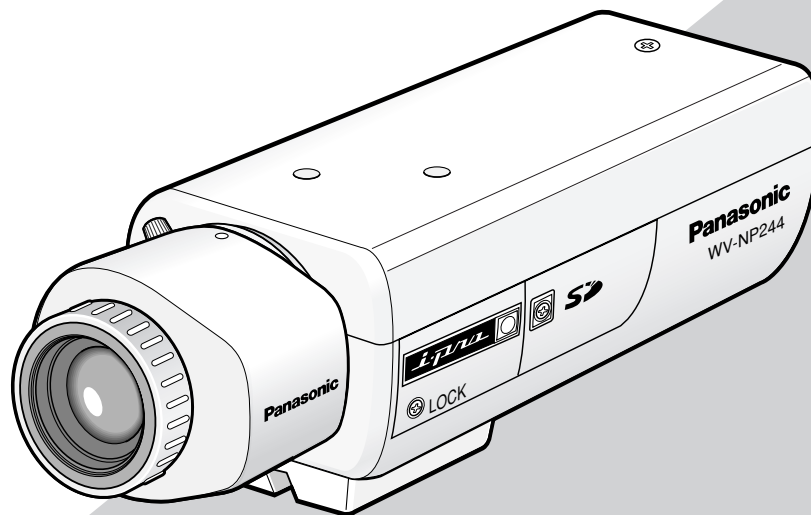


Panasonic

Сетевые камеры

Инструкция по эксплуатации сетевой версии

Модель №: **WV-NP240**
WV-NP244



(Объектив поставляется по опциону.)

WV-NP244 показана выше.

Прежде чем приступить к подключению или эксплуатации настоящего изделия, следует тщательно изучить настоящую инструкцию по эксплуатации и сохранить ее для будущего применения.

Суффикс номера модели не приведен в настоящей инструкции.

СОДЕРЖАНИЕ

Предисловие	3
Об инструкциях по эксплуатации	3
Торговые знаки и зарегистрированные торговые знаки	3
Мониторинг изображений на ПК	4
Мониторинг изображений с одной камеры	4
Мониторинг изображений со множества камер	9
Действие при возникновении тревоги	10
Передача изображений на FTP-сервер	11
Передача изображения по тревоге при ее возникновении (FTP-передача изображения по тревоге)	11
Передача изображений с заданным интервалом или периодическая (периодическая FTP-передача)	11
Сохранение изображений на карте памяти SD при неудачной передаче изображений с помощью функции периодической FTP-передачи	12
О сетевой безопасности камеры	14
Предусмотренные функции обеспечения безопасности	14
Отображение меню установки и конфигурирование уставок камеры с помощью ПК	15
Как отображать меню установки	15
Как управлять меню установки	16
Конфигурирование основных уставок камеры [Основное]	19
Конфигурирование уставок, относящихся к изображениям и аудио [Установка камеры]	22
Конфигурирование уставок мультиэкрана [Устан. мульти-экрана]	27
Конфигурирование уставок тревоги [Установка тревоги]	28
Конфигурирование уставок, относящихся к аутентификации [Уст. Идентификации] ...	35
Конфигурирование уставок серверов [Установка сервера]	37
Конфигурирование сетевых уставок [Установка сети]	39
Техобслуживание камеры [Обслуживание]	45
О представляемом системном журнале	48
Дефектовка	50

Предисловие

Об инструкциях по эксплуатации

Существуют 2 комплекта инструкции по эксплуатации WV-NP240/WV-NP244, как показано ниже.

- Инструкция по эксплуатации
- Инструкция по эксплуатации сетевой версии

Настоящая инструкция по эксплуатации сетевой версии содержит пояснение порядка управления настоящим прибором с использованием ПК через сеть и порядка конфигурирования уставок. Настоящая инструкция по эксплуатации сетевой версии содержит также описание порядка отображения меню SETUP (Установка) на видеомониторе, подключенном к коннектору VIDEO OUT (видеовыхода) камеры, и порядка конфигурирования уставок на меню SETUP с использованием кнопок на камере.

О порядке монтажа настоящего прибора и порядке соединения с сетью см. инструкцию по эксплуатации.

Для чтения PDF требуется программа Adobe® Reader. Если на ПК не установлена программа Adobe® Reader, то следует скачать Adobe® Reader новейшей версии с веб-сайта Adobe для ее инсталляции на ПК.

Примечание:

Изображения меню установки в этой инструкции по эксплуатации получены с камеры WV-NP244.

Торговые знаки и зарегистрированные торговые знаки

- Adobe, логотипы Adobe и Acrobat являются зарегистрированными торговыми знаками корпорации «Adobe Systems Incorporated» в США и/или других странах.
- Логотип SD является торговым знаком.
- Прочие наименования компаний и изделий, встречаемые в настоящей инструкции по эксплуатации, могут быть торговыми знаками или зарегистрированными торговыми знаками соответствующих их владельцев.

Мониторинг изображений на ПК

Ниже приведено описание порядка мониторинга изображений с камеры на ПК.

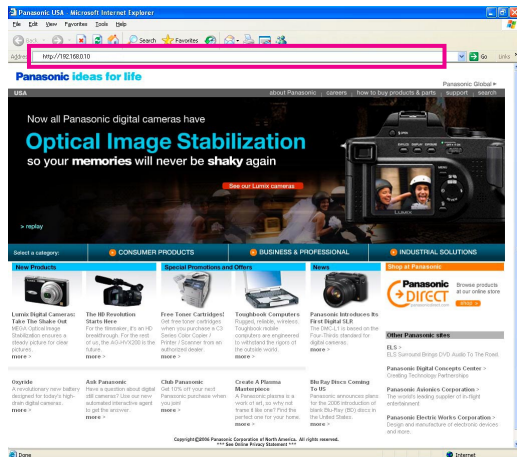
Мониторинг изображений с одной камеры

Шаг 1

Запускают веб-браузер.

Шаг 2

Вводят IP-адрес, присвоенный с помощью программы установки IP «Panasonic», в поле адреса браузера. (Пример: <http://192.168.0.10>)

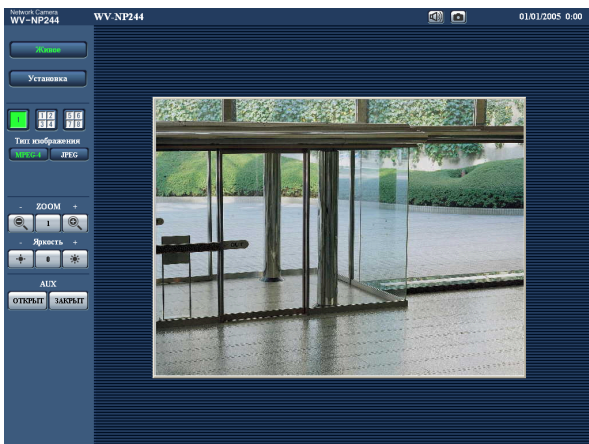


Важно:

- При изменении номера порта HTTP с "80" вводят "http://IP адрес камеры + (двоеточие) + номер порта" в поле адреса браузера, например, "http://192.168.0.11:8080".
- Конфигурируют веб-браузер так, чтобы не использовался прокси-сервер.

Шаг 3

Нажимают клавишу [Enter] на клавиатуре.
→ Щелкают по этой кнопке для отображения "Живое" страницы.



Примечания:

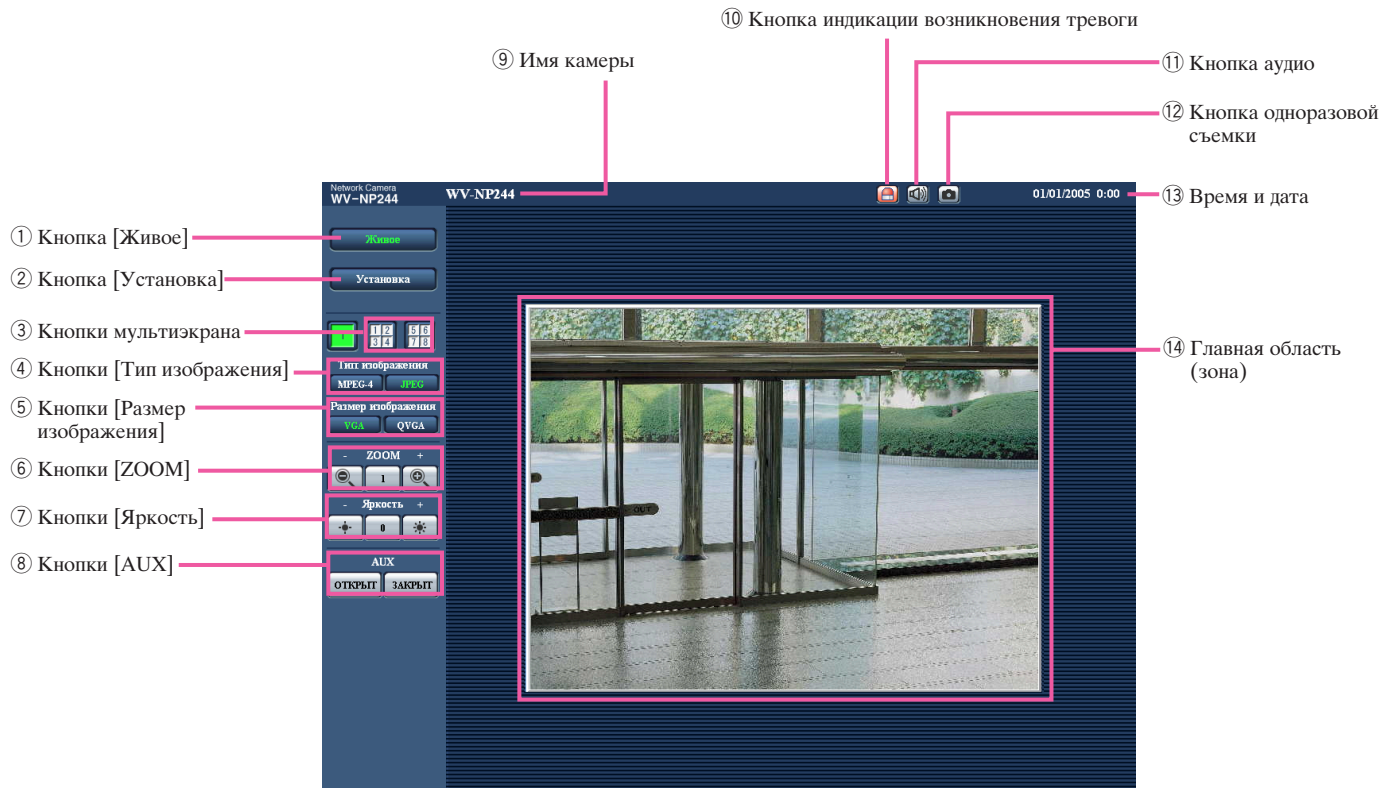
- Когда выбрано "ВКЛ" для "Идентификация пользователя", представляется окно аутентификации до отображения прямых изображений для ввода имени и пароля пользователя. Стандартные (по умолчанию) имя и пароль пользователя следующие.
Имя пользователя: admin
Пароль: 12345
Для повышения безопасности следует изменить пароль для пользователя "admin". Рекомендуется периодически изменять этот пароль.
- Когда выбрано "Unicast" для "Тип передачи" (стр. 23), то к камере могут иметь доступ одновременно до 8 пользователей. В зависимости от задаваемых уставок "Скорость передачи" и "Максимальная скорость передачи (на 1 пользователя)" максимальное число пользователей, одновременно имеющих доступ к камере, может быть до 8. Если 8 пользователей уже одновременно имели доступ к камере, то для пользователей, которые имели доступ впоследствии, представляется сообщение об ограничении доступа.
- Когда выбрано "ВКЛ" для "MPEG-4 передача" (стр. 23), то отображается изображение MPEG-4. Когда выбрано "ВЫКЛ", то отображается изображение JPEG. Возможно отображение изображения JPEG даже в том случае, когда выбрано "ВКЛ" для "MPEG-4 передача". При этом ограничивается интервал обновления.
<Интервал обновления (JPEG)>
Когда выбрано "ВКЛ" для "MPEG-4 передача"
JPEG (VGA): 5 fps
JPEG (QVGA): 10 fps
Когда выбрано "ВЫКЛ" для "MPEG-4 передача"
JPEG (VGA или QVGA): 30 fps
Интервал обновления может увеличиваться в зависимости от сетевых условий, спецификации ПК, объекта съемки, трафика доступа и пр.

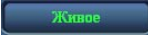









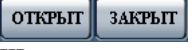

Важно:


При отображении множества изображений MPEG-4 на ПК изображения не могут отображаться в зависимости от рабочей характеристики ПК.


Подробнее о "Живое" странице см. следующую страницу.

О "Живое" странице



- ①   **Кнопка [Живое]**
Щелкают по этой кнопке для отображения "Живое" страницы. О порядке управления "Живое" страницей см. стр. 7.
- ②  **Кнопка [Установка] (*1)**
Щелкают по этой кнопке для отображения меню установки.
- ③  **Кнопки мультиэкрана**
Щелкают по желаемой кнопке мультиэкрана (1-4 или 5-8) для отображения изображений на мультиэкране.
- ④   **Кнопки [Тип изображения]**
Щелкают по желаемой кнопке для изменения отображаемого типа изображения. Выбранная кнопка загорается зеленым светом.
- ⑤   **Кнопки [Размер изображения]**
Выбранная кнопка загорается зеленым светом и изображения отображаются в выбранном размере в главной области.
Доступен только формат перехвата изображения, для которого выбрано "Использовать" для "Размер изображения" на вкладке [JPEG/ MPEG-4].
(☞ стр. 22)
- ⑥  **Кнопки [ZOOM] (Масштабирование) (*2)**
Щелчком по желаемой кнопке производят наезд на отображаемое изображение/отъезд от него. Для возврата масштабированного изображения к исходному размеру щелкают по кнопке [1].
- ⑦  **Кнопки [Яркость] (*2)**
Регулируют яркость изображений.
- ⑧  **Кнопки [AUX] (*2)**
Щелкают по желаемой кнопке для размыкания/замыкания коннектора AUX.
- ⑨ **Имя камеры**
Представляется имя установленной камеры.
- ⑩  **Кнопка индикации возникновения тревоги (*2)**
Эта кнопка представляется и загорается мигающим светом при возникновении тревоги. Эта кнопка при щелчке исчезает и коннектор выхода тревоги сбрасывается в исходное состояние. (☞ стр. 30)

⑪  **Кнопка аудио**
Щелкают по этой кнопке для включения/отключения аудио.

⑫  **Кнопка одноразовой съемки**
Щелкают по этой кнопке для фотографирования (съемки неподвижного изображения). Неподвижное изображение отображается во вновь открытом окне.

⑬ **Время и дата**
Текущее время представляется в формате представления заданной даты/времени. (☞ стр. 19)

⑭ **Главная область (зона)**
В этой зоне представляются изображения с камеры.

*1: Возможно управлять только пользователям, чей уровень доступа - "1. Администратор".

*2: Возможно управлять только пользователям, чей уровень доступа - "1. Администратор" или "2. Управление камерой", когда выбрано "ВКЛ" для "Идентификация пользователя" (☞ стр. 35).

Подробнее об уровнях доступа см. стр. 35.







Возможные операции при отображении прямых изображений

*1: Возможно управлять только пользователям, чей уровень доступа - "1. Администратор".

*2: Возможно управлять только пользователям, чей уровень доступа - "1. Администратор" или "2. Управление камерой", когда выбрано "ВКЛ" для "Идентификация пользователя" (☞ стр. 35).

Подробнее об уровнях доступа см. стр. 35.

Управление		Описание
Отображение меню установки (*1)		Буквы "Установка" на кнопке загораются зеленым светом и представляется меню установки. Для возврата к "Живое" странице щелкают по кнопке [Живое].
Отображение изображений на мультиэкране		Изображения с множества камер могут быть отображены на мультиэкране путем регистрации камер по меню установки. (☞ стр. 9)
Отображение изображения MPEG-4		Буквы "MPEG-4" на кнопке загораются зеленым светом и отображается изображение MPEG-4. Когда по меню установки выбрано "ВЫКЛ" для "MPEG-4 передача", то кнопка [MPEG-4] не представляется. (☞ стр. 23)
Отображение изображения JPEG		Буквы "JPEG" на кнопке загораются зеленым светом и отображается изображение JPEG.
Изменение формата перехвата изображения	 	Буквы "VGA" на кнопке загораются зеленым светом и отображаются изображения в формате VGA. Буквы "QVGA" на кнопке загораются зеленым светом и отображаются изображения в формате QVGA. * Формат перехвата изображения может быть изменен только при отображении изображения JPEG.
Наезд на изображение/ отъезд от него (*2)		Происходит отъезд от отображаемого изображения. (Не может осуществляться отъезд от изображения, отображенного в исходном размере.)
		Масштабированное изображение возвращается к исходному размеру.
		Происходит наезд на отображаемое изображение.
Изменение яркости (*2)		Отображаемое изображение становится темнее.
		Изображение отображается со стандартной (по умолчанию) яркостью (0). (☞ стр. 25)
		Отображаемое изображение становится ярче.
Размыкание/закрывание коннектора AUX (*2)		Размыкается коннектор AUX.
		Замыкается коннектор AUX.

Управление	Описание
Подтверждение возникновения тревоги (*2)	 <p>Эта кнопка представляется и загорается мигающим светом при возникновении тревоги. Эта кнопка при щелчке исчезает и коннектор выхода тревоги сбрасывается в исходное состояние. (☞ стр. 30)</p>
Включение/отключение аудио	 <p>Эта кнопка при щелчке переключается в кнопку  и аудио не прослушивается.</p>  <p>Эта кнопка при щелчке переключается в кнопку  и аудио прослушивается.</p> <p>* Кнопка [Аудио] представляется только при выборе "ВКЛ" для "Режим микрофона" в меню установки. (☞ стр. 26)</p>
Отображение неподвижного изображения (одноразовой съемки)	 <p>При щелчке по этой кнопке открывается новое окно, на котором отображается неподвижное изображение (одноразовой съемки), представляемое на "Живое" странице. Для сохранения этого изображения в ПК щелкают правой кнопкой мыши по изображению и выбирают "Сохранить" по отображаемому всплывающему меню.</p>

Мониторинг изображений со множества камер

Изображения со множества камер могут быть отображены на мультиэкране. Могут быть отображены одновременно изображения с 4 камер. Для отображения изображений на мультиэкране необходимо предварительно зарегистрировать камеры. 4 камеры могут быть зарегистрированы в виде группы и могут быть зарегистрированы до 2 групп (8 камер). (☞ стр. 27)

Важно:

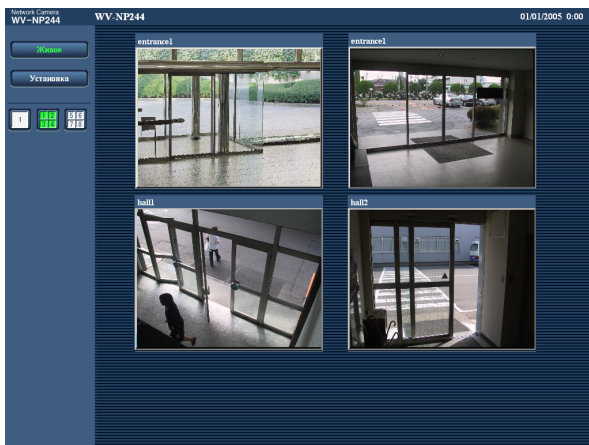
- Выбирают "ВЫКЛ" для аутентификации пользователя и хоста (ведущего узла) камеры, подлежащей регистрации. (☞ стр. 35 и 36)
- На мультиэкране могут быть отображены только изображения JPEG. Аудио не прослушивается.
- Если питание отключено, либо LAN-кабель отсоединен в процессе отображения изображений, то невозможно отображать изображения с "Живое" страницы на мультиэкране.

Шаг 1

Щелкают по кнопке [Выбор мульти-экрана].

→ Изображения с зарегистрированных камер отображаются на 4-сегментном экране.

- ① Для отображения изображений на одном экране щелкают по кнопке [1] или кнопке [Живое].
- ② Щелкают по имени камеры. Прямые изображения с камеры, соответствующей имени камеры, по которому щелкнули, отображаются на "Живое" странице вновь открытого окна.



Действие при возникновении тревоги

При возникновении нижеуказанных типов тревоги осуществляется действие при возникновении тревоги.

Тип тревоги

Тревога по терминалам: Если устройство аварийной сигнализации, такое как сенсор, подсоединено к коннектору тревоги на тылу камеры, то действие при возникновении тревоги осуществляется при его срабатывании.

Тревога по движению: Когда движение детектировано в установленной зоне VMD, то осуществляется действие при возникновении тревоги.

* VMD означает "Video Motion Detection" (Видеодетектирование движения).

Тревога по команде: При поступлении протокола тревоги «Panasonic» от подсоединенного устройства через сеть (☞ стр. 34) осуществляется действие при возникновении тревоги.

Действие при возникновении тревоги

Отображают кнопку [Индикации возникновения тревоги] на "Живое" странице. (☞ стр. 5)

При возникновении тревоги кнопка [Индикации возникновения тревоги] отображается на "Живое" странице.

Примечание:

Кнопка [Индикации возникновения тревоги] обновляется через каждые 30 секунд. По этой причине может потребоваться максимум 30 секунд до появления кнопки [Индикации возникновения тревоги] на "Живое" странице при возникновении тревоги.

Извещают устройство, подсоединенное к коннектору тревоги, о возникновении тревоги.

При возникновении тревоги возможно выдать сигналы с коннектора тревоги на тылу камеры и включить звуковую сигнализацию. Уставки выхода тревоги могут быть конфигурированы на вкладке [Тревога] на странице "Установка тревоги". (☞ стр. 28)

Автоматическая передача изображения на сервер

При возникновении тревоги изображение по тревоге может передаваться на предварительно назначенный сервер. Уставки, требуемые для передачи изображения по тревоге на сервер, могут быть конфигурированы на вкладке [Тревога] на странице "Установка тревоги" (☞ стр. 28) и на вкладке [FTP] на странице "Установка сервера" (☞ стр. 38).

Извещение о возникновении тревоги e-mail (электронной почтой)

Тревога по e-mail (извещение о возникновении тревоги) при ее возникновении может быть передана предварительно зарегистрированным электронным адресам. В качестве адресатов тревоги по e-mail может быть зарегистрировано до 4 адресов. При возникновении тревоги изображение по тревоге может передаваться на предварительно назначенный сервер. Уставки тревоги по e-mail могут быть конфигурированы на вкладке [с] на странице "Установка тревоги" (☞ стр. 33) и на вкладке [Почта] на странице "Установка сервера" (☞ стр. 37).

Извещение назначенных IP-адресов (протокола тревоги «Panasonic») о возникновении тревоги

Эта функция доступна только в том случае, когда устройство «Panasonic», такое как сетевой дисковый рекордер, подсоединено к системе. Когда выбрано "ВКЛ" для "Протокол тревоги Panasonic", то подсоединенное устройство «Panasonic» получает извещение о том, что камера находится в тревожном состоянии. Уставки протокола тревоги «Panasonic» могут быть конфигурированы на вкладке [Извещение] на странице "Установка тревоги". (☞ стр. 33)

Передача изображений на FTP-сервер

Изображения могут передаваться на FTP-сервер. Конфигурирование нижеуказанных уставок позволяет передавать изображения, перехваченные при возникновении тревоги или с заданным интервалом, на FTP-сервер.

Важно:

При использовании этой функции задают имя и пароль пользователя для ограничения пользователей, которые могут произвести логин в FTP-сервер.

Передача изображения по тревоге при ее возникновении (FTP-передача изображения по тревоге)

При возникновении тревоги изображение по тревоге может передаваться на FTP-сервер. Для передачи изображений по тревоге на FTP-сервер необходимо предварительно конфигурировать уставки.

Уставки FTP-сервера могут быть конфигурированы на вкладке [FTP] на странице "Установка сервера". (☞ стр. 38)
Функция FTP-передачи изображения по тревоге может быть включена/отключена на вкладке [Тревога] на странице "Установка тревоги". (☞ стр. 28)

Примечание:

В зависимости от сетевого трафика число передаваемых изображений не может достигать заданного.

Передача изображений с заданным интервалом или периодическая (периодическая FTP-передача)

Изображения могут передаваться с заданным интервалом или периодически. Для того, чтобы передавать изображения с заданным интервалом или периодически, необходимо предварительно конфигурировать уставки.

Уставки FTP-сервера могут быть конфигурированы на вкладке [FTP] на странице "Установка сервера". (☞ стр. 38)
На вкладке [FTP] на странице "Установка сети" функция периодической FTP-передачи может быть включена/отключена и уставки расписаний (периодов) могут быть конфигурированы. (☞ стр. 43)

Примечания:

- В зависимости от сетевого трафика или скорости линии по сети изображения не могут передаваться точно с заданным интервалом или периодически.
 - Когда выбрано "ВКЛ" для функции FTP-передачи изображения по тревоге и функции периодической FTP-передачи, то приоритет отдается функции FTP-передачи изображения по тревоге, а не функции периодической FTP-передачи. По этой причине изображения не могут передаваться точно с заданным интервалом или периодически, если тревога возникает зачастую.
-

Сохранение изображений на карте памяти SD при неудачной передаче изображений с помощью функции периодической FTP-передачи

Изображения при неудачной периодической FTP-передаче автоматически могут быть сохранены на карте памяти SD. Для получения изображений, сохраненных на карте памяти SD, следует пользоваться Windows command prompt (командной строкой) или программой FTP client (клиентской программой пересылки файлов на FTP-сервер). Полученные изображения могут быть просмотрены на ПК.

Важно:

Мы не отвечаем за всякие повреждения файлов, сохраненных на карте памяти SD, возникающие из-за неисправности или ошибки в файлах на карте памяти SD, по каким бы то ни было причинам.

Примечания:

- При использовании функции "ЗАП. на память SD" сетевого дискового рекордера «Panasonic» выбирают "ВЫКЛ" функции "Периодическая FTP передача". (☞ стр. 43)
 - Используя DHCP-функцию, невозможно записывать данные-изображения на карту памяти SD до тех пор, пока IP-адрес не присвоится данной камере.
-

Сохранение изображений на карте памяти SD

Конфигурирование нижеуказанных уставок позволяет сохранить изображения, которые не удалось передать на FTP-сервер с помощью функции периодической FTP-передачи.

О карте памяти SD: Использовать (☞ стр. 21)

Имя файла: Со временем и датой (☞ стр. 43)

Получение изображений на карте памяти SD

Шаг 1

Получают доступ к камере с помощью Windows command prompt или программы FTP client.

→ Представляется окно с полями ввода имени и пароля пользователя.

Шаг 2

Вводят имя пользователя, чей уровень доступа - "1. Администратор", и его пароль.

→ Производят логин в камеру.

Примечание:

Имя пользователя, чей уровень доступа - "1. Администратор", и его пароль по умолчанию следующие.

Имя пользователя: admin

Пароль: 12345

Для повышенной безопасности рекомендуется периодически изменять пароль администратора. О порядке изменения пароля см. стр. 35

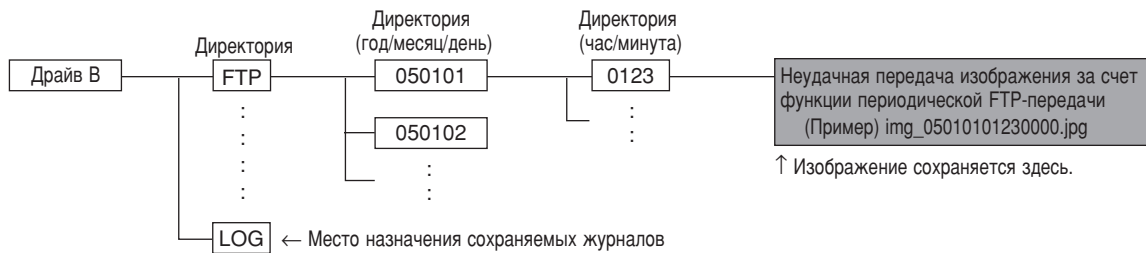
Шаг 3

Перемещают текущую директорию к драйву В для получения изображений.

Примечания:

- При логине в камеру текущей директорией является драйв D. Изображения на карте памяти SD могут быть найдены в директории "FTP" драйва В. Переходят на директорию "FTP" для получения изображений.

<Структура директории драйва В>



Пример: Для получения изображения (img\05010101230000.jpg) с помощью Windows command prompt

1. Вводят "c:\>ftp 192.168.0.10", затем нажимают клавишу [Enter].
→ Устанавливается связь FTP с "192.168.0.10".
 2. Производят логин путем ввода имени и пароля пользователя.
 3. Вводят "ftp>cd В:\FTP\050101\0123", затем нажимают клавишу [Enter].
→ Текущей директорией является "В:\FTP\050101\0123".
 4. Вводят "ftp>bin", затем нажимают клавишу [Enter].
→ Режим передачи устанавливается на режим передачи двоичных файлов.
 5. Вводят "ftp>get img\05010101230000.jpg", затем нажимают клавишу [Enter].
→ Получается изображение.
 6. Производят логатут путем ввода "ftp>bye", затем нажимают клавишу [Enter].
- Возможно удалить изображения на карте памяти SD с помощью Windows command prompt и т.п.

О сетевой безопасности камеры

Предусмотренные функции обеспечения безопасности

В настоящей камере предусмотрены следующие функции обеспечения безопасности.

- ① Ограничение доступа за счет аутентификации хоста (ведущего узла) и пользователя
Можно ограничить доступ пользователей к камере, вводя в нее аутентификацию хоста и/или пользователя.
(☞ стр. 35 и 36)
- ② Ограничение доступа путем изменения порта HTTP
Можно предотвратить незаконный доступ, такой как сканирование порта и др., путем изменения номера порта HTTP. (☞ стр. 40)

Примечание:

Когда не удалось пройти аутентификацию пользователя (ошибка аутентификации) с использованием одного и того же IP-адреса (ПК) 8 раз в течение 5 минут, то пользователю отказывают в доступе на время.

Важно:

Разрабатывают защитные контрмеры по усилению безопасности с целью предотвратить утечку информации, такой как данные об изображениях, информация об аутентификации (имени и пароля пользователя), информация об электронной почте о тревоге, информация о FTP-сервере, информация о DDNS-сервере и пр.

Отображение меню установки и конфигурирование уставок камеры с помощью ПК

Уставки камеры могут быть конфигурированы по меню установки. Возможно управлять меню установки только пользователям, чей уровень доступа - "1. Администратор".

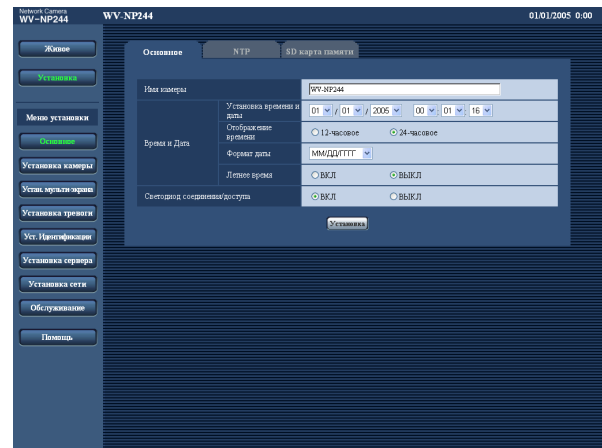
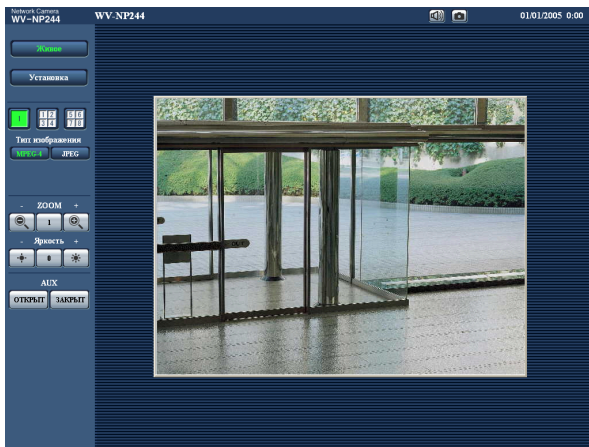
Как отображать меню установки

Шаг 1

Отображают "Живое" страницу. (см. стр. 4)

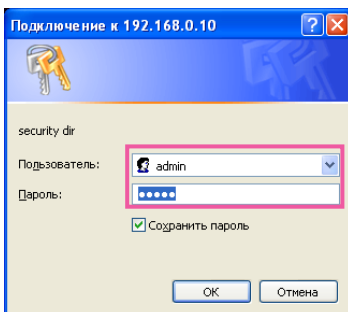
Шаг 2

Щелкают по кнопке [Установка] на "Живое" странице.
→ Представляется окно с полями ввода имени и пароля пользователя.



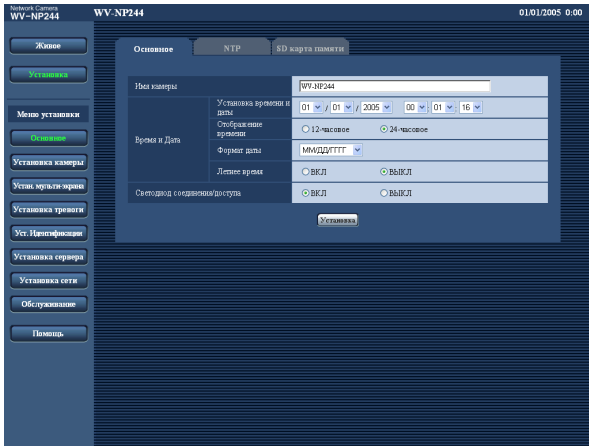
Шаг 3

После ввода имени и пароля пользователя щелкают по кнопке [OK].



→ Щелкают по этой кнопке для отображения меню установки.
Подробнее об этом меню см. следующую страницу.

Как управлять меню установки



Шаг 1

Щелкают по желаемой кнопке в рамке, имеющейся в левой части окна, для отображения соответствующего меню установки.
Если в верхней части страницы установки, отображенной в рамке, имеющейся в правой части окна, имеются вкладки, то щелкают по желаемой вкладке для отображения и конфигурирования задаваемых параметров, относящихся к имени вкладки.

Шаг 2

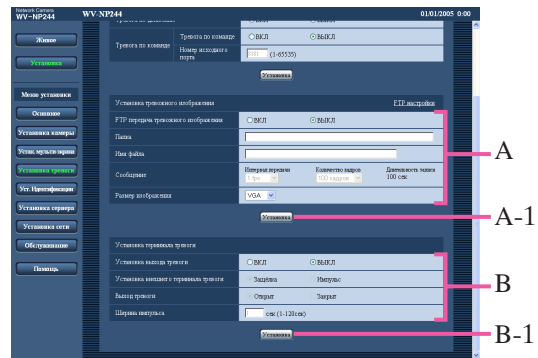
Завершают каждый задаваемый параметр, отображаемый в рамке, имеющейся в правой части окна.

Шаг 3

После завершения каждого задаваемого параметра щелкают по кнопке [Установка] для его применения.

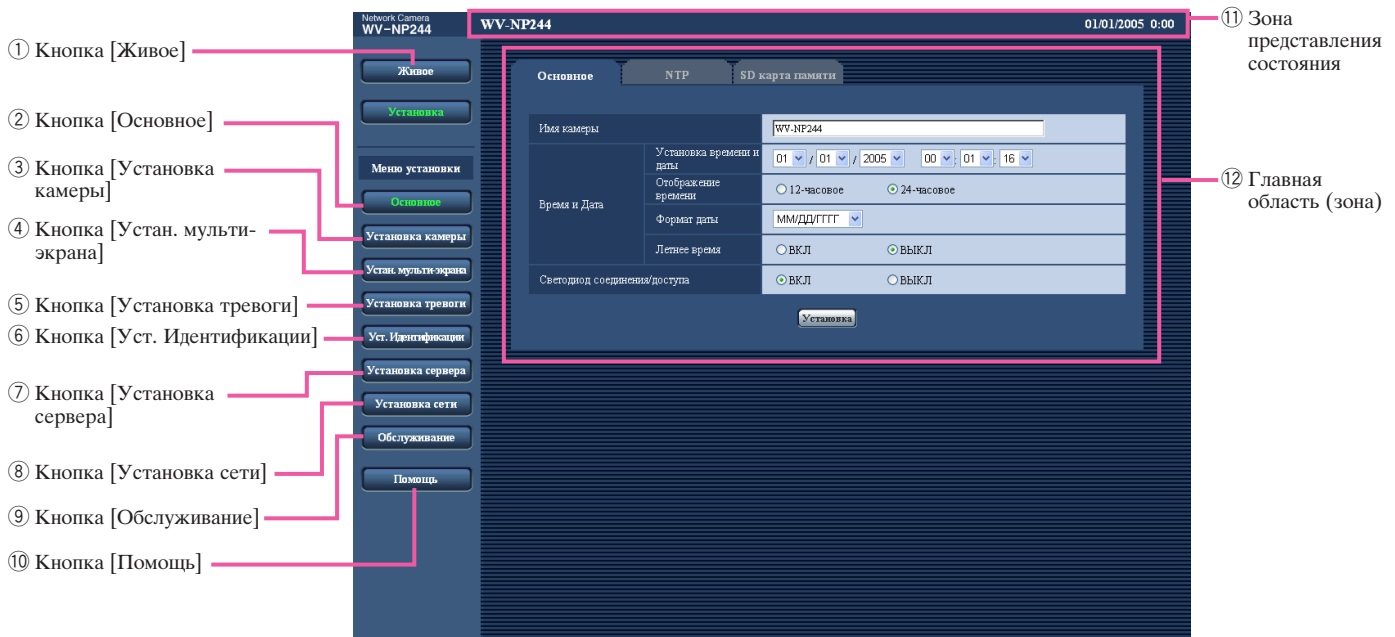
Важно:

Если на странице имеются две и более кнопки [Установка] (или кнопки [REG]), то щелкают по кнопке, соответствующей редактируемому задаваемому параметру.
<Пример>



При завершении задаваемых параметров в поле A щелкают по кнопке [Установка] под полем A (A-1). Редактируемый задаваемый параметр в поле A не применяется, если не щелкают по кнопке [Установка] под полем A (A-1). Аналогичным образом щелкают по кнопке [Установка] под полем B (B-1) при завершении задаваемых параметров в поле B.

Об операционном окне



① **Живое** Кнопка [Живое]

Щелкают по этой кнопке для отображения "Живое" страницы.

② **Основное** Кнопка [Основное]

Щелкают по этой кнопке для отображения страницы "Основное". На странице "Основное" могут быть конфигурированы основные уставки, такие как время и дата и имя камеры, а также уставки, относящиеся к NTP-серверу и карте памяти SD. Подробнее об этом см. стр. 19.

③ **Установка камеры** Кнопка [Установка камеры]

Щелкают по этой кнопке для отображения страницы "Установка камеры". На странице "Установка камеры" могут быть конфигурированы уставки, относящиеся к изображению с камеры, такие как качество и яркость изображения, а также уставки, относящиеся к аудио. Подробнее об этом см. стр. 22.

④ **Устан. мульти-экрана** Кнопка [Устан. мульти-экрана]

Щелкают по этой кнопке для отображения страницы "Устан. мульти-экрана". Камеры, используемые для мультиэкранного отображения, могут быть зарегистрированы на странице "Устан. мульти-экрана". Подробнее об этом см. стр. 27.

⑤ **Установка тревоги** Кнопка [Установка тревоги]

Щелкают по этой кнопке для отображения страницы "Установка тревоги". На странице "Установка тревоги" могут быть конфигурированы уставки, относящиеся к возникновению тревоги, такие как уставки действия при возникновении тревоги, извещение о возникновении тревоги и уставки зоны VMD. Подробнее об этом см. стр. 28.

⑥ **Уст. Идентификации** Кнопка [Уст. Идентификации]

Щелкают по этой кнопке для отображения страницы "Уст. Идентификации". На странице "Уст. Идентификации" могут быть конфигурированы уставки, относящиеся к аутентификации, такие как ограничение доступа пользователей и ПК к камере. Подробнее об этом см. стр. 35.

⑦ **Установка сервера** Кнопка [Установка сервера]

Щелкают по этой кнопке для отображения страницы "Установка сервера". На странице "Установка сервера" могут быть конфигурированы уставки, относящиеся к почтовому серверу и FTP-серверу, к которым камера имеет доступ. Подробнее об этом см. стр. 37.

- ⑧ **Установка сети** **Кнопка [Установка сети]**
Щелкают по этой кнопке для отображения страницы "Установка сети". На странице "Установка сети" могут быть конфигурированы уставки сети и уставки, относящиеся к DDNS (динамической системе доменных имен), SNMP (простому протоколу управления сетью) и FTP (протоколу передачи файлов). Подробнее об этом см. стр. 39.
- ⑨ **Обслуживание** **Кнопка [Обслуживание]**
Щелкают по этой кнопке для отображения страницы "Обслуживание". На странице "Обслуживание" могут быть выполнены проверка системного журнала, обновление прошивки (защитной программы) и инициализация меню установки. Подробнее об этом см. стр. 45.
- ⑩ **Помощь** **Кнопка [Помощь]**
Щелкают по этой кнопке для отображения страницы "Помощь".
- ⑪ **Зона представления состояния**
Представляются имя камеры, чьи уставки конфигурируются в настоящее время, и дата и время.
- ⑫ **Главная область (зона)**
Представляются страницы каждого меню установки. Имеются вкладки для некоторых меню установки.

Конфигурирование основных уставок камеры [Основное]

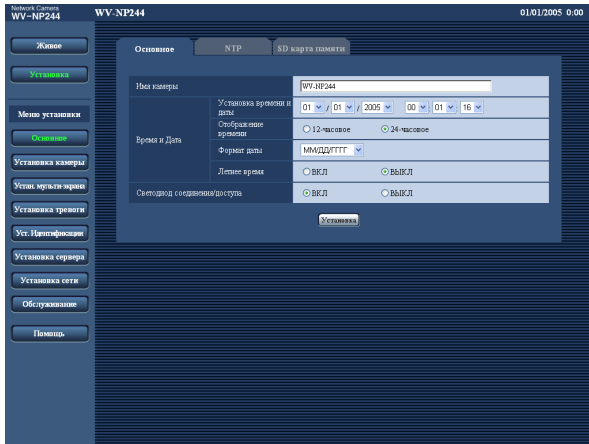
На странице "Основное" могут быть конфигурированы основные уставки, такие как время и дата и имя камеры, а также уставки, относящиеся к NTP-серверу и карте памяти SD.

На странице "Основное" имеются 3 вкладки, а именно вкладка [Основное], вкладка [NTP] и вкладка [SD карта памяти].

Конфигурирование основных уставок [Основное]

Щелкают по вкладке [Основное] на странице "Основное". (☞ стр. 16)

На этой странице могут быть конфигурированы уставки, такие как имя камеры, время и дата и пр.



[Имя камеры]

Вводят имя камеры. После ввода имени камеры щелкают по кнопке [Установка]. В зоне представления состояния представляется введенное имя.

Число знаков имени камеры: 0 - 20 знаков

По умолчанию: WV-NP240 (в случае WV-NP240)
WV-NP244 (в случае WV-NP244)

[Установка времени и даты]

Вводят текущее время и дату. Когда для "Отображение времени" выбрано "12-часовое", то можно выбрать "AM" или "PM".

Возможный диапазон: 01/01/2005 0:00:00 – 12/31/2035
23:59:59

[Отображение времени]

Выбирают "12-часовое" или "24-часовое". Вводят текущее время (час), отражающее данную уставку при вводе текущего времени и даты для "Установка времени и даты".

По умолчанию: "24-часовое"

[Формат даты]

Выбирают формат представления даты/времени. Когда задано "04/01/2005 13:10:00" для "Установка времени и даты" после выбора "24-часовое" для "Отображение времени", то время и дата представляются соответственно следующим образом.

ДД/ММ/ГГГГ

01/04/2005 13:10

ММ/ДД/ГГГГ

04/01/2005 13:10

ДД/Ммм/ГГГГ

01/АПР/2005 13:10

ГГГГ/ММ/ДД

2005/04/01 13:10

Ммм/ДД/ГГГГ

АПР/01/2005 13:10

По умолчанию: "ММ/ДД/ГГГГ"

[Летнее время]

Выбирают "ВКЛ" или "ВЫКЛ" для того, чтобы определить, применять ли летнее время.

ВКЛ: Применяется летнее время. Слева от отображаемой даты и времени представляется звездочка (*).

ВЫКЛ: Летнее время не применяется.

По умолчанию: "ВЫКЛ"

[Светодиод соединения/доступа]

Выбирают "ВКЛ" или "ВЫКЛ" для того, чтобы определить, включать ли светодиод связи, светодиод доступа сетевого коннектора и светодиод ошибки в карте памяти SD.

Выбирают "ВКЛ" для проверки состояния сети путем включения светодиодов. Выбирают "ВЫКЛ" для того, чтобы оставлять светодиоды всегда несветящимися.

Тем не менее, контрольная лампа сети (питания) светится даже при выборе "ВЫКЛ".

По умолчанию: "ВКЛ"

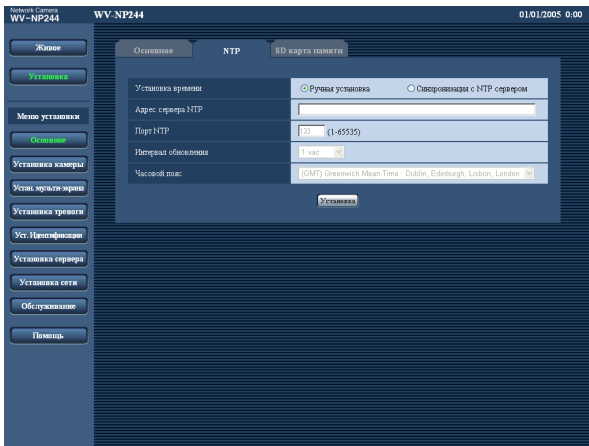
Примечания:

- **Светодиод Link (Связь):** Этот светодиод загорается, когда возможна связь с подсоединенным устройством.
 - **Светодиод Access (Доступ):** Этот светодиод загорается при доступе к сети.
 - **Светодиод ошибки в карте памяти SD:** Этот светодиод загорается, когда невозможно записать данные на карту памяти SD.
-

Конфигурирование уставок, относящихся к NTP-серверу [NTP]

Щелкают по вкладке [NTP] на странице "Основное". (☞ стр. 16)

На этой странице могут быть конфигурированы уставки, относящиеся к NTP-серверу, такие как адрес NTP-сервера, номер порта и пр.



[Установка времени]

Выбирают любой из нижеприведенных способов регулировки времени. Время, отрегулированное выбранным способом, применяется как стандартное время для камеры.

Ручная установка: Время, установленное по вкладке [Основное] на странице "Основное", применяется как стандартное время для камеры.

Синхронизация с NTP сервером: Время, автоматически регулируемое за счет синхронизации с NTP сервером, применяется как стандартное время для камеры.

По умолчанию: "Ручная установка"

[Адрес сервера NTP]

Вводят IP-адрес или имя хоста NTP-сервера.

Число знаков адреса NTP-сервера: 1 - 128 знака

По умолчанию: (Пробел)

Важно:

При вводе имени хоста "Адрес сервера NTP" необходимо конфигурировать уставки DNS на вкладке [Сеть] на странице "Установка сети". (☞ стр. 39)

[Порт NTP]

Вводят номер порта, применяемого для NTP-сервера.

Доступный номер порта: 1 - 65535

По умолчанию: 123

[Интервал обновления]

Выбирают интервал (1 - 24 часа: с шагом 1-часового интервала) синхронизации с NTP сервером.

По умолчанию: "1 час"

[Часовой пояс]

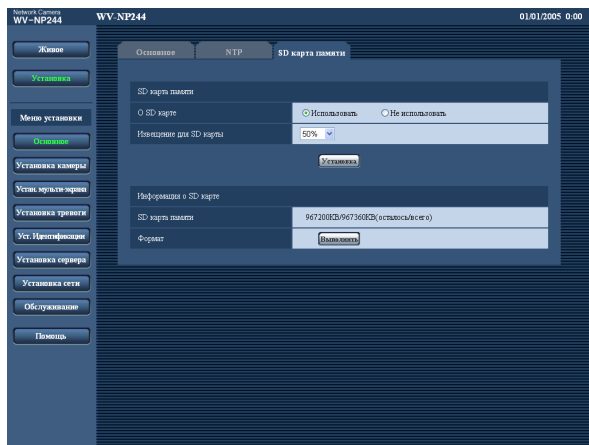
Выбирают временной пояс в соответствии с местом, где камера используется.

По умолчанию: "(GMT) Greenwich Mean Time : Dublin, Edinburgh, Lisbon, London"

Конфигурирование уставок, относящихся к карте памяти SD [SD карта памяти]

Щелкают по вкладке [SD карта памяти] на странице "Основное". (☞ стр. 16)

На этой странице могут быть конфигурированы уставки, относящиеся к карте памяти SD.



[O SD карте]

Выбирают "Использовать" или "Не использовать" для того, чтобы определить, использовать ли карту памяти SD.

Важно:

- Вынимая карту памяти SD из камеры, необходимо предварительно выбрать "Не использовать".
- Для использования карты памяти SD необходимо после вставления карты памяти SD в камеру выбрать "Использовать".

[Извещение для SD карты]

Если для извещения об остаточной емкости (пространстве) карты памяти SD применяется функция "E-mail извещение" или функция "Протокол тревоги Panasonic", то следует выбрать нужное из нижеуказанных значений времени извещения. Извещение осуществляется, когда остаточная емкость карты памяти SD достигла значения, выбранного из следующих.

50%/20%/10%/5%/2%

По умолчанию: 50%

Примечания:

- Когда выбрано "50%", то извещение осуществляется при каждом достижении остаточной емкостью 50%, 20%, 10%, 5% и 2%.
- Извещение не всегда может осуществляться при каждом достижении остаточной емкостью карты памяти SD выбранного значения.

[SD карта памяти]

Представляются возможный и общий размеры (емкости) карты памяти SD.

В зависимости от состояния карты памяти SD представляемый размер (емкость) изменяется следующим образом.

Представление	Описание
-----KB/-----KB	Карта памяти SD не вставлена. Не удалось получить возможный размер из-за ошибки и др.
*****KB/*****KB	Карта памяти SD не форматирована, либо заблокирована и пр.

Примечание:

Когда возможный размер достиг "0 KB", то изображения не сохраняются на карте памяти SD. Когда включена функция "E-mail извещение", то при полной загрузке карты памяти SD почта об извещении пересылается на зарегистрированный адреса. (☞ стр. 33)

[Формат]

Для форматирования карты памяти SD щелкают по кнопке [Выполнить].

Важно:

- Перед форматированием карты памяти SD необходимо выбрать "Использовать" в "O SD карте" на вкладке [SD карта памяти] на странице "Основное" и выбрать "ВЫКЛ" в "Периодическая FTP передача" на вкладке [FTP] на странице "Установка сети" (☞ стр. 43).
- Форматируют карту памяти SD, лишь щелкая по кнопке [Выполнить] в меню установки. Иначе не могут работать правильно следующие функции данной камеры с использованием карты памяти SD.
 - Сохранение/получение изображений при неудачной передаче на FTP-сервер с использованием функции периодической FTP-передачи
 - Сохранение/получение системных журналов
- Рекомендуется использовать карту памяти SD марки «Panasonic». Иначе может возникнуть неправильная работа камеры или ухудшение ее характеристик.
- В процессе форматирования невозможно получить доступ к карте памяти SD.
- Когда карта памяти SD форматирована, то все данные, сохраненные на ней, удаляются.

- В процессе форматирования нельзя отключать камеру от сети питания.
- После форматирования карты памяти SD возможный размер (емкость) карты может оказываться меньшим, чем общий размер, так как на карте памяти SD автоматически создается директория по умолчанию.

Конфигурирование уставок, относящихся к изображениям и аудио [Установка камеры]

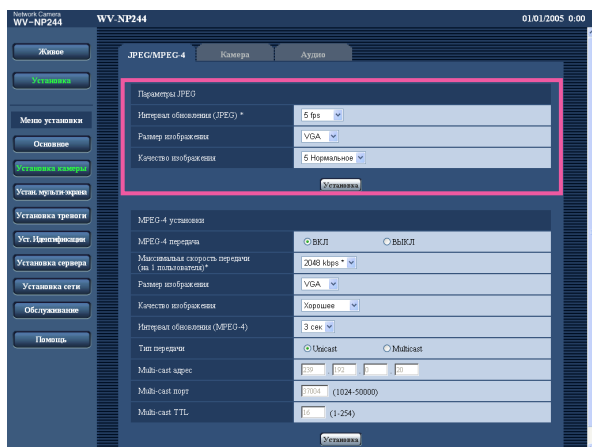
На этой странице могут быть конфигурированы уставки, относящиеся к изображениям и аудио, такие как яркость и качество изображений JPEG/MPEG-4.

На странице "Установка камеры" имеются 3 вкладки, а именно вкладка [JPEG/MPEG-4], вкладка [Камера] и вкладка [Аудио].

Конфигурирование уставок, относящихся к изображениям JPEG [JPEG/MPEG-4]

Щелкают по вкладке [JPEG/MPEG-4] на странице "Установка камеры". (☞ стр. 16)

На этой странице конфигурируют уставки, такие как "Интервал обновления (JPEG)", "Размер изображения" и "Качество изображения". Более подробно об уставках, относящихся к изображениям MPEG-4, см. стр. 23.



[Размер изображения]

Выбирают "QVGA" или "VGA" для формата перехвата изображений JPEG.

По умолчанию: "VGA"

[Качество изображения]

Выбирают любое из нижеуказанных значений качества изображений JPEG.

"0 Наилучшее"/1 Хорошее/2/3/4/"5 Нормальное"/6/7/8/"9 Низкое"

По умолчанию: "5 Нормальное"

[Интервал обновления (JPEG) *]

Выбирают любое из нижеуказанных значений интервала обновления отображаемого изображения JPEG.

0,1 fps/0,2 fps/0,33 fps/0,5 fps/1 fps/2 fps/3 fps/5 fps/6 fps */10 fps */15 fps */30 fps *

По умолчанию: "5 fps"

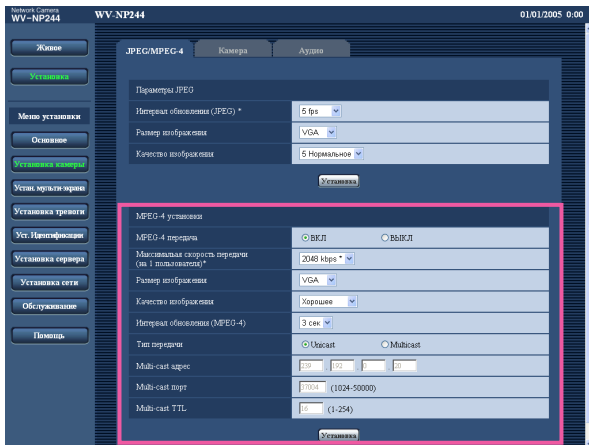
Примечание:

Когда выбрано "ВКЛ" для "MPEG-4 передача", то интервал обновления может оказываться большим, чем заданное значение, если выбирается задаваемое значение со звездочкой (*) справа.

Конфигурирование уставок, относящихся к изображениям MPEG-4 [JPEG/MPEG-4]

Щелкают по вкладке [JPEG/MPEG-4] на странице "Установка камеры". (☞ стр. 16)

На этой странице конфигурируют уставки, такие как "Интервал обновления (MPEG-4)", "Размер изображения" и "Качество изображения". Более подробно об уставках, относящихся к изображениям JPEG, см. стр. 22.



[MPEG-4 передача]

Выбирают "ВКЛ" или "ВЫКЛ" для того, чтобы определить, передавать ли изображения MPEG-4.

ВКЛ: Передает изображения MPEG-4.

ВЫКЛ: Не передает изображения MPEG-4.

По умолчанию: "ВКЛ"

Примечание:

Когда выбрано "ВКЛ" для передачи "MPEG-4", то возможно отображение изображения MPEG-4 или изображения JPEG. Тем не менее, при отображении изображений JPEG интервал обновления (JPEG) может оказываться большим, чем заданное значение.

[Максимальная скорость передачи (на 1 пользователя)*]

Выбирают любое из нижеуказанных значений скорости передачи MPEG-4 в битах на клиента.

64 kbps/128 kbps */256 kbps */512 kbps */1024 kbps */
1536 kbps */2048 kbps */3072 kbps */4096 kbps *

По умолчанию: "2048 kbps *"

Примечание:

Скорость передачи MPEG-4 в битах синхронизируется с "Скорость передачи" на вкладке [Сеть] на странице "Установка сети". (☞ стр. 39)

По этой причине скорость передачи в битах может оказываться меньшей, чем значение при выборе задаваемого значения со звездочкой (*) справа.

[Размер изображения]

Выбирают "QVGA" или "VGA" для формата перехвата изображений MPEG-4.

По умолчанию: "VGA"

[Качество изображения]

Выбирают любое из нижеуказанных значений качества изображений MPEG-4.

Хорошее/Нормальное/Низкая

По умолчанию: "Нормальное"

[Интервал обновления (MPEG-4)]

Выбирают интервал (1 - 5 сек) обновления отображаемых изображений MPEG-4.

При использовании прибора в сетевых условиях с частым возникновением ошибки следует сократить интервал обновления MPEG-4 в целях минимизации искажений изображений. Тем не менее, при отображении изображений JPEG интервал обновления (MPEG-4) может оказываться большим, чем заданное значение.

По умолчанию: "3 сек"

[Тип передачи]

Выбирают любой из нижеуказанных типов передачи MPEG-4.

Unicast: К одной камере может иметь доступ одновременно до 8 пользователей.

Multicast: Не ограничен одновременный доступ к камере.

Примечание:

Подробнее о максимальном числе одновременных доступов см. стр. 4.

По умолчанию: "Unicast"

[Multicast-адрес]

Вводят групповой IP-адрес.

Изображения и аудио передаются на назначенные IP-адреса.

Доступный адрес: 224.0.0.0 - 239.255.255.255

По умолчанию: 239.192.0.20

[Multi-cast порт]

Вводят номер группового порта (применяемый для передачи изображений MPEG-4 с камеры).

Доступный номер порта: 1024 - 50000 (Доступно только четное число.)

По умолчанию: 37004

[Multi-cast TTL]

Вводят значение TTL для многоадресной передачи.

Доступное значение: 1 - 254

По умолчанию: 16

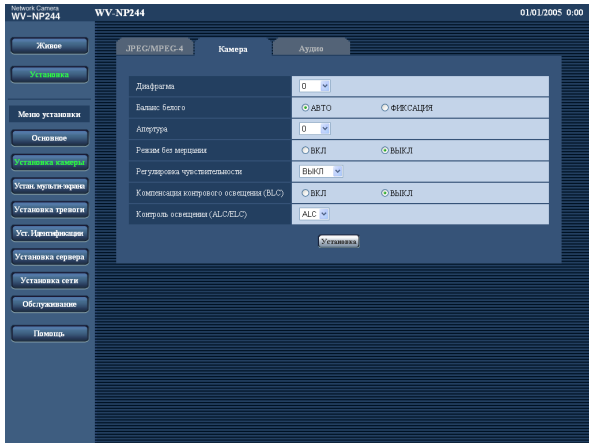
Важно:

- В зависимости от ПК, применяемого для мониторинга, может оказаться, что номер группового порта уже используется. В таком случае невозможно осуществлять мониторинг изображений. Изменяют номер группового порта.
 - При передаче изображения MPEG-4 через сеть иногда не может отображаться передаваемое изображение. В таком случае надо обращаться к сетевому администратору.
 - Когда на ПК, находящемся в работе, установлены две и более сетевые интерфейсные карты, то сетевая (вые) интерфейсная(ые) карта(ы), не используемая (ые) для приема изображений, должна(ы) сделаться недействительной(ыми) при отображении изображений MPEG-4 через групповой порт.
-

Конфигурирование уставок камеры, таких как качество изображения, яркость и пр. [Камера]

Щелкают по вкладке [Камера] на странице "Установка камеры". (стр. 16)

Ниже приведено описание порядка конфигурирования уставок, относящихся к изображениям, таких как яркость и пр.



[Диафрагма]

Имеются 17 шагов изменения яркости (-8 - 8). "-8" – наименьшая яркость, а "8" - наибольшая.

По умолчанию: 0

[Баланс белого]

Выбирают любой из нижеприведенных способов регулировки баланса белого.

АВТО: Автоматически регулирует баланс белого.

ФИКСАЦИЯ: Удерживает баланс белого, примененный путем щелчка по кнопке [Установка].

По умолчанию: "АВТО"

[Апертура]

Имеются 9 шагов изменения уровня апертуры (резкости) (-4 - 4). "-4" – наименьшая резкость, а "4" - наибольшая.

По умолчанию: 0

[Режим без мерцания]

Выбирают "ВКЛ" или "ВЫКЛ" для того, чтобы определить, применять ли режим немерцания. Как правило, выбирают "ВЫКЛ". Если используется камера под люминесцентными лампами и появляется мерцание, то следует выбрать "ВКЛ".

По умолчанию: "ВЫКЛ"

[Регулировка чувствительности]

Выбирают любое из нижеуказанных значений чувствительности.

ВЫКЛ: Не применяет функцию регулировки чувствительности.

[x2]: Автоматически повышает чувствительность до x2.

[x4]: Автоматически повышает чувствительность до x4.

[x8]: Автоматически повышает чувствительность до x8.

[x16]: Автоматически повышает чувствительность до x16.

По умолчанию: "ВЫКЛ"

Важно:

При повышении чувствительности интервал обновления может становиться больше.

[Компенсация контрового освещения (BLC)]

Выбирают "ВКЛ" или "ВЫКЛ" для того, чтобы определить, компенсировать ли встречную засветку.

ВКЛ: Компенсирует встречную засветку. (Подходит, когда объект имеет встречную засветку.)

ВЫКЛ: Не компенсирует встречную засветку. (Подходит, когда объект имеет фронтальное освещение.)

По умолчанию: "ВЫКЛ"

[Контроль освещения (ALC/ELC)]

Выбирают "ALC" или "ELC" для регулировки освещенности в зависимости от применяемого типа объектива.

ALC: Выбирают, когда применяется объектив с автодиафрагмой (DC).

ELC: Выбирают, когда применяется объектив с фиксированной диафрагмой.

По умолчанию: "ALC"

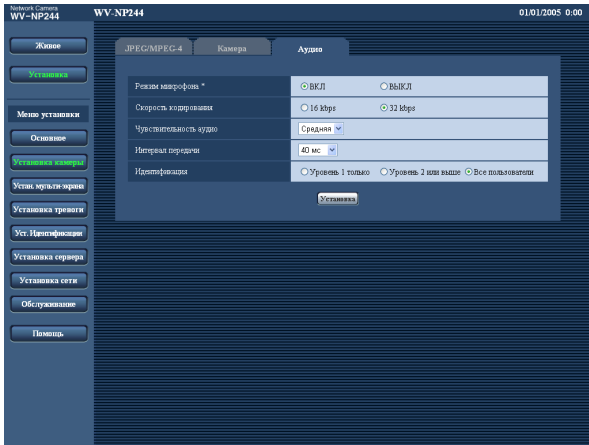
Важно:

- Когда выбрано "ELC", то невозможно включить режим "Режим без мерцания".
 - Объективы с автодиафрагмой видео серво не поддерживаются.
 - Когда выбрано "ВКЛ" для режима "Режим без мерцания", то может уменьшаться чувствительность.
-

Конфигурирование уставок, относящихся к аудио [Аудио]

Щелкают по вкладке [Аудио] на странице "Установка камеры". (стр. 16)

На этой странице могут быть конфигурированы уставки, относящиеся к аудио.



[Режим микрофона *]

Выбирают "ВКЛ" или "ВЫКЛ" для того, чтобы определить, включать или отключать ли аудио на ПК.

ВКЛ: Передает аудио с камеры на ПК. Аудио прослушивается с изображениями на ПК. Изображения и аудио не синхронизируются.

ВЫКЛ: Не передает аудио с камеры на ПК. Поэтому уставки и органы управления аудио не становятся недействительными.

По умолчанию: "ВКЛ"

[Скорость кодирования]

В качестве скорости передачи аудиоданных в битах выбирают "16 kbps" или "32 kbps".

По умолчанию: "32 kbps"

[Чувствительность аудио]

Выбирают любое из нижеуказанных значений чувствительности встроенного микрофона камеры.

Высокая/Средняя/Низкая

По умолчанию: "Средняя"

[Интервал передачи]

Выбирают любое из нижеуказанных значений интервала передачи аудиосигналов.

20 мс/40 мс/80 мс/160 мс

По умолчанию: "40 мс"

Примечание:

Когда выбран меньший интервал, то время задержки становится тем меньшим. Когда выбран больший интервал, то прерывание звучания может быть сведено к минимуму даже при увеличении времени задержки.

Выбирают интервал в соответствии с сетевыми условиями.

[Идентификация]

Выбирают любой из нижеуказанных уровней доступа для передачи аудиосигналов. Подробнее об уровнях доступа см. стр. 35.

Уровень 1 только/Уровень 2 или выше/Все пользователи
По умолчанию: "Все пользователи"

Примечание:

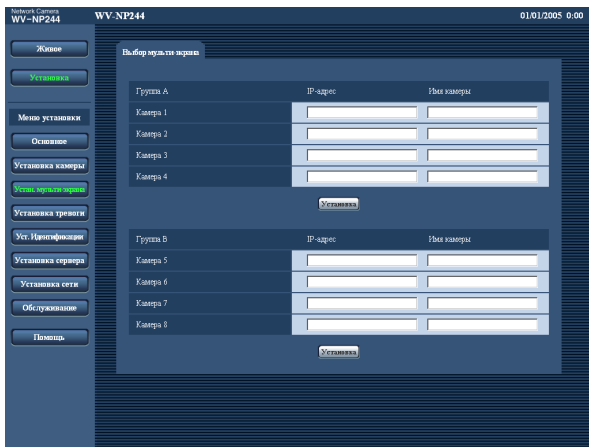
Изображения и аудио не синхронизируются.

Конфигурирование уставок мультиэкрана [Устан. мульти-экрана]

Камеры, используемые для мультиэкранного отображения, могут быть зарегистрированы на этой странице. О порядке отображения страницы "Устан. мульти-экрана" см. стр. 16.

Примечание:

Нижеуказанные камеры доступны для мультиэкранного отображения (по состоянию на апрель 2006 г.).
WV-NP1000/WV-NP1004, WV-NP240/WV-NP244, WV-NP472, WV-NS320/WV-NS324, WV-NW470S/WV-NW474S



[IP-адрес]

Вводят IP-адрес или имя хоста камеры, применяемой для мультиэкрана. 4 камеры могут быть зарегистрированы в виде группы и могут быть зарегистрированы до 2 групп (8 камер).

Когда изменен номер порта HTTP для камеры, то вводят следующим образом:

"IP-адрес камеры:номер порта", например,
"192.168.0. 10:8080".

Число знаков IP-адреса: 1 - 128 знаков

Примечание:

При использовании имени хоста необходимо конфигурировать уставку DNS применяемого ПК. (стр. 40)

[Имя камеры]

Введенное имя камеры представляется на мультиэкране.

Число знаков имени камеры: 0 - 20 знаков

Конфигурирование уставок тревоги [Установка тревоги]

На этой странице могут быть конфигурированы уставки, относящиеся к возникновению тревоги, такие как уставки действия при возникновении тревоги, извещение о возникновении тревоги и уставки зоны VMD.

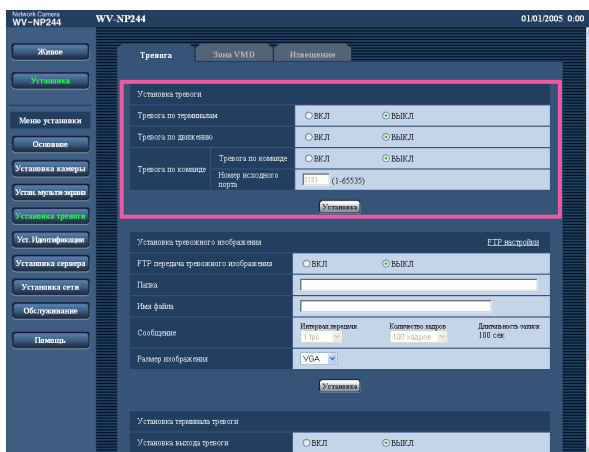
На странице "Установка тревоги" имеются 3 вкладки, а именно вкладка [Тревога], вкладка [Зона VMD] и вкладка [Извещение].

Конфигурирование уставок, относящихся к действию при возникновении тревоги [Тревога]

Щелкают по вкладке [Тревога] на странице "Установка тревоги". (☞ стр. 16)

На этой странице могут быть конфигурированы уставки, относящиеся к действию при возникновении тревоги.

Подробнее об уставках, относящихся к изображению по тревоге и коннектору выхода тревоги, см. стр. 29 и 30.



[Номер исходного порта]

Выбирают номер порта, применяемого для приема тревоги по команде.

Доступный номер порта: 1 - 65535

По умолчанию: 8181

[Тревога по терминалам]

Выбирают "ВКЛ" или "ВЫКЛ" для того, чтобы определить, принимать ли тревогу по входу.

По умолчанию: "ВЫКЛ"

[Тревога по движению]

Выбирают "ВКЛ" или "ВЫКЛ" для того, чтобы определить, совершать ли действие при возникновении тревоги с помощью функции VMD. О порядке установки зон VMD см. стр. 31.

По умолчанию: "ВЫКЛ"

[Тревога по команде]

Выбирают "ВКЛ" или "ВЫКЛ" для того, чтобы определить, принимать ли тревогу по команде.

Тревога по команде представляет собой функцию извещения о тревоге по протоколу «Panasonic» с прочих камер. Когда выбрано "ВКЛ", то действия при возникновении тревоги совершаются между камерами.

По умолчанию: "ВЫКЛ"

Конфигурирование уставок, относящихся к изображению по тревоге [Установка тревожного изображения]

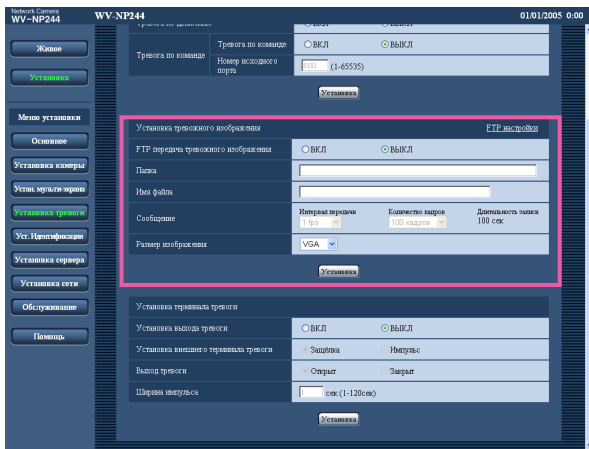
Щелкают по вкладке [Тревога] на странице "Установка тревоги". (☞ стр. 16)

На этой странице могут быть конфигурированы уставки, относящиеся к изображению по тревоге, передаваемому на FTP-сервер. Изображение по тревоге передается на FTP-сервер. Для передачи изображений по тревоге на FTP-сервер необходимо предварительно конфигурировать уставки. (☞ стр. 38)

Подробнее об уставках, относящихся к действию при возникновении тревоги и коннектору выхода тревоги, см. стр. 28 и 30.

Важно:

В зависимости от сетевого трафика или скорости линии по сети изображения не могут передаваться точно с заданным интервалом или периодически.



[FTP передача тревожного изображения]

Выбирают "ВКЛ" или "ВЫКЛ" для того, чтобы определить, передавать ли изображение по тревоге на FTP-сервер.

По умолчанию: "ВЫКЛ"

[Папка]

Вводят имя директории, где изображения по тревоге сохраняются.

Так, вводят "/ALARM" для назначения директории "ALARM" под корневой директорией FTP.

Число знаков имени директории: 0 - 256 знаков

[Имя файла]

Вводят имя файла, применяемое для изображения по тревоге, передаваемого на FTP-сервер. Имя файла следующее.

["Введенное имя файла" + "Время и дата (год/месяц/день/час/минута/секунда)"] + "Заводской номер"

Число знаков названия места: 1 - 8 знаков

[Интервал передачи]

Выбирают любое из нижеуказанных значений интервала передачи при FTP-передаче изображения по тревоге.

0,1 fps/0,2 fps/0,33 fps/0,5 fps/1 fps

По умолчанию: "1 fps"

[Количество кадров]

Выбирают любое из нижеуказанных значений числа передаваемых изображений.

10 кадров/20 кадров/30 кадров/50 кадров/100 кадров/200 кадров/300 кадров/500 кадров/1000 кадров/2000 кадров/3000 кадров/5000 кадров

По умолчанию: "100 кадров"

[Длительность записи]

Представляется приблизительное время, требуемое для сохранения заданного "Количество кадров" с заданным "Интервал передачи".

[Размер изображения]

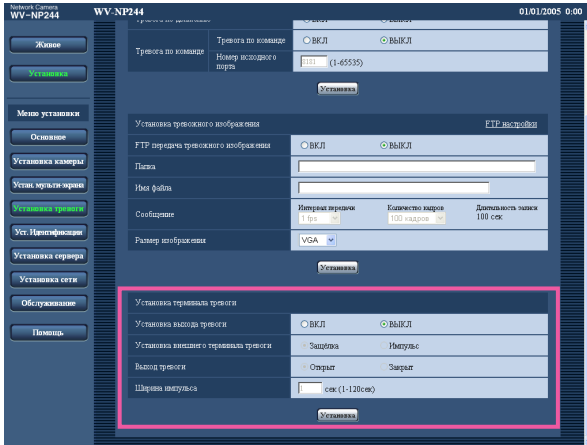
Выбирают "QVGA" или "VGA" для формата перехвата изображений, передаваемых на FTP-сервер, или изображения, прилагаемого к почте о тревоге.

По умолчанию: "VGA"

Конфигурирование уставок, относящихся к коннектору выхода тревоги [Установка выхода тревоги]

Щелкают по вкладке [Тревога] на странице "Установка тревоги". (☞ стр. 16)

На этой странице могут быть конфигурированы уставки, относящиеся к коннектору выхода тревоги. Подробнее об уставках, относящихся к действию при возникновении тревоги и изображению по тревоге, см. стр. 28 и 29.



Примечание:

Когда выбрано "Открыт", то сигнал тревоги выдается в течение около 20 секунд при подключении камеры к сети питания.

[Ширина импульса]

Когда выбрано "Импульс" для "Выход тревоги", то выбирают длительность импульса.

Возможная длительность импульса: 1 - 120 сек
По умолчанию: "1 сек"

[Установка выхода тревоги]

Выбирают "ВКЛ" или "ВЫКЛ" для того, чтобы определить, выдавать ли сигналы тревоги на коннектор выхода тревоги при детектировании тревоги.

По умолчанию: "ВЫКЛ"

[Установка внешнего терминала тревоги]

Выбирают "Защёлка" или "Импульс" для коннектора выхода тревоги при возникновении тревоги.

Защёлка: Когда детектирована тревога, то коннектор выхода тревоги продолжает находиться в состоянии, выбранном для "Выход тревоги", до щелчка по кнопке [Сброс тревоги].

Импульс: Когда детектирована тревога, то коннектор выхода тревоги продолжает находиться в состоянии, противоположном уставке "Выход тревоги", в течение периода, заданного для "Ширина импульса".

По умолчанию: "Защёлка"

[Выход тревоги]

Выбирают "Открыт" или "Закрыт" для того, чтобы определить, размыкать или замыкать ли коннектор выхода тревоги при выводе сигналов тревоги.

Открыт: Коннектор выхода тревоги размыкается при выводе сигналов тревоги. (Нормально замкнуто)

Закрыт: Коннектор выхода тревоги замыкается при выводе сигналов тревоги. (Нормально разомкнуто)

По умолчанию: "Открыт"

Установка зон VMD [Зона VMD]

Щелкают по вкладке [Зона VMD] на странице "Установка тревоги". (☞ стр. 16)

На этой странице могут быть установлены зоны видеодетектирования движения.

Когда движение детектировано в установленной зоне, то совершается действие при возникновении тревоги.

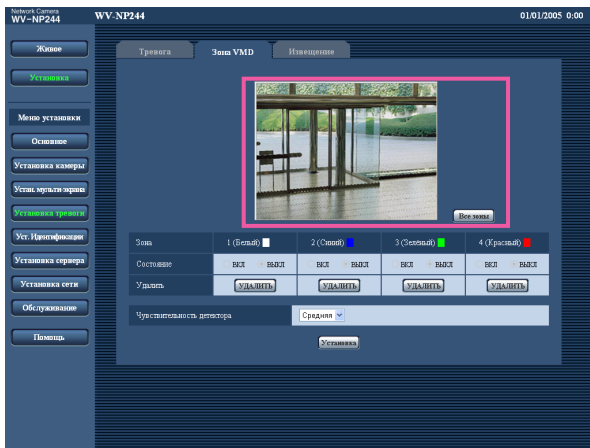
Установка зон VMD

Шаг 1

Устанавливают зону видеодетектирования движения, перетаскивая мышью на экране. При щелчке по кнопке [Все зоны] зона в целом становится зоной VMD и "1 (Белый)" автоматически присваивается "Зона".

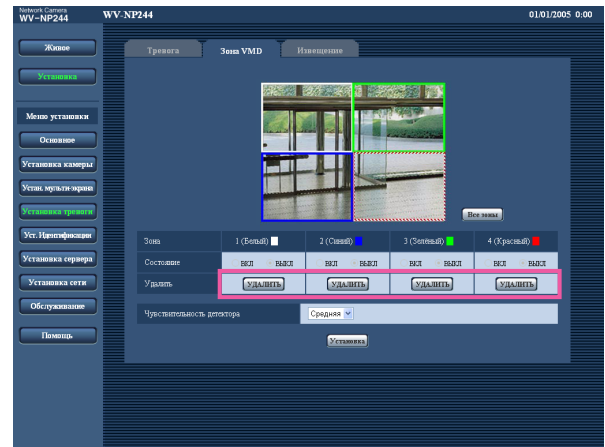
→ Назначенная зона становится зоной VMD с представлением контура. Когда установлены 2 - 4 зоны VMD, то все эти зоны нумеруются в порядке.

Зоны идентифицируются соответствующими цветными контурами.



Шаг 2

Выбирают "ВКЛ" или "ВЫКЛ" для "Состояние" каждой зоны VMD. При щелчке по кнопке [Установка] после выбора "ВЫКЛ" контур превращается в пунктир (ломаную линию) и действие при возникновении тревоги не совершается даже при детектировании движения в зоне.



Шаг 3

Выбирают любое из нижеуказанных значений чувствительности по детектированию. Выбранная чувствительность по детектированию применяется для всех зон VMD.

Высокая/Средняя/Низкая

По умолчанию: "Средняя"

Шаг 4

По окончании задания уставок щелкают по кнопке [Установка].

Важно:

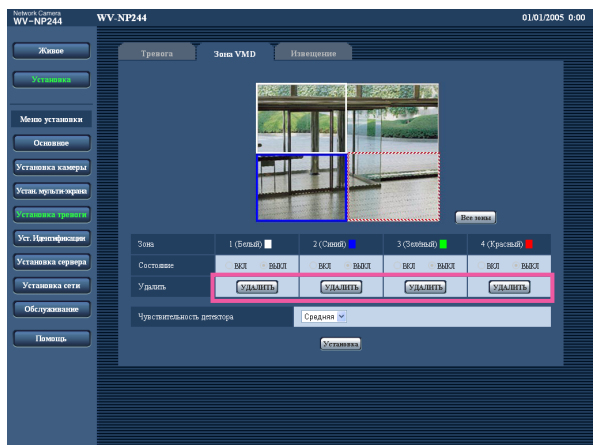
Заданная уставка не становится действительной без щелчка по кнопке [Установка].

Удаление заданной зоны VMD

Шаг 1

Щелкают по кнопке [УДАЛИТЬ], соответствующей удаляемой зоне.

→ Контур зоны исчезает.



Шаг 2

Щелкают по кнопке [Установка].

→ Удаление завершается.

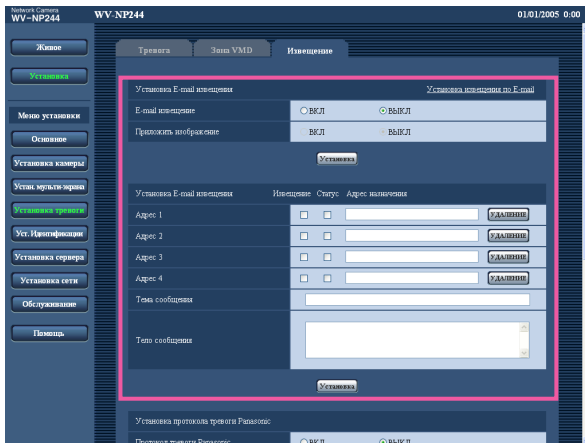
Важно:

Удаление не завершается без щелчка по кнопке [Установка].

Конфигурирование уставок, относящихся к извещению электронной почтой [Извещение]

Щелкают по вкладке [Извещение] на странице "Установка тревоги". (☞ стр. 16)

На этой странице могут быть конфигурированы уставки, относящиеся к электронной почте о тревоге. Для извещения о возникновении тревоги по e-mail (электронной почтой) необходимо конфигурировать уставки почтового сервера. (☞ стр. 37)



[E-mail извещение]

Выбирают "ВКЛ" или "ВЫКЛ" для того, чтобы определить, извещать ли о возникновении тревоги электронной почтой при ее возникновении.

По умолчанию: "ВЫКЛ"

[Приложить изображение]

Выбирают "ВКЛ" или "ВЫКЛ" для того, чтобы определить, прилагать ли изображение к почте.

По умолчанию: "ВЫКЛ"

Примечание:

Уставки "Размер изображения" в "Установка тревожного изображения" на вкладке [Тревога] (☞ стр. 29) применяются для размера прилагаемого изображения.

[Адрес]

Вводят почтовый адрес адресата. Можно зарегистрировать до 4 адресов.

При извещении о возникновении тревоги электронной почтой отмечают флажок (чекбокс) "Извещение", соответствующий желаемому адресу.

При извещении о возникновении любой из нижеуказанных ситуаций электронной почтой отмечают флажок "Статус", соответствующий желаемому адресу.

- Когда осуществлено извещение об остаточной емкости карты памяти SD (☞ стр. 21)
- Когда карта памяти SD полностью загружена
- Когда монтаж карты памяти SD закончен неудачей

Для удаления зарегистрированного адреса щелкают по кнопке [УДАЛЕНИЕ], соответствующей желаемому адресу.

Число знаков почтового адреса адресата: 3 - 128 знаков

[Тема сообщения]

Вводят заголовок сообщения.

Число знаков заголовка сообщения: 0 - 50 знаков

[Тело сообщения]

Вводят текст сообщения.

Число знаков текста сообщения: 0 - 200 знаков

Примечание:

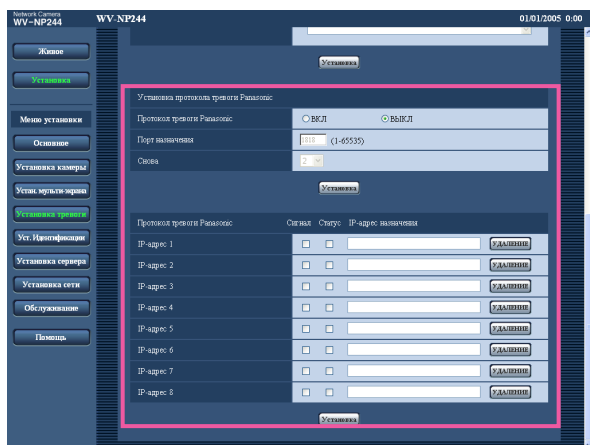
Почта об извещении пересылается со следующим сообщением. (Пересылаемое сообщение изменяется в зависимости от состояния карты памяти SD).

- "Карта памяти SD полностью загружена". (Это сообщение пересылается, когда карта памяти SD полностью загружается.)
- "Карта памяти SD не может быть распознана." (Это сообщение пересылается, когда монтаж карты памяти SD закончен неудачей.)

Конфигурирование уставок, относящихся к протоколу тревоги «Panasonic» [Протокол тревоги Panasonic]

Щелкают по вкладке [Извещение] на странице "Установка тревоги". (☞ стр. 16)

На этой странице могут быть конфигурированы уставки, относящиеся к протоколу тревоги «Panasonic».



[Протокол тревоги Panasonic]

Выбирают "ВКЛ" или "ВЫКЛ" для того, чтобы определить, извещать ли о возникновении тревоги по протоколу тревоги «Panasonic» при ее возникновении.

По умолчанию: "ВЫКЛ"

Примечание:

Когда выбрано "ВКЛ", то производится извещение IP-адресов зарегистрированных адресатов о возникновении тревоги по порядку (IP-адреса 1 первым и IP-адреса 8 последним).

[Порт назначения]

Выбирают любой из нижеуказанных портов назначения протокола тревоги «Panasonic».

Доступный номер порта: 1 - 65535

По умолчанию: 1818

[Снова]

Выбирают число раз повторной передачи протокола тревоги «Panasonic».

Возможное число раз повторной передачи: 1 - 30

По умолчанию: 2

[IP-адрес назначения]

Вводят любой из нижеуказанных IP-адресов адресатов протокола тревоги «Panasonic». Можно зарегистрировать до 8 адресов.

При извещении о возникновении тревоги по протоколу тревоги «Panasonic» отмечают флажок "Сигнал", соответствующий желаемому адресу.

При извещении о возникновении любой из нижеуказанных ситуаций по протоколу тревоги «Panasonic» отмечают флажок "Статус", соответствующий желаемому адресу.

- Когда осуществлено извещение об остаточной емкости карты памяти SD (☞ стр. 21)
- Когда карта памяти SD полностью загружена
- Когда монтаж карты памяти SD закончен неудачей

Для удаления зарегистрированного адреса щелкают по кнопке [УДАЛЕНИЕ], соответствующей желаемому адресу.

Важно:

Подтверждают, что IP-адреса адресатов зарегистрированы правильно. Если зарегистрированного IP-адреса не существует, то может задерживаться извещение.

Конфигурирование уставок, относящихся к аутентификации [Уст. Идентификации]

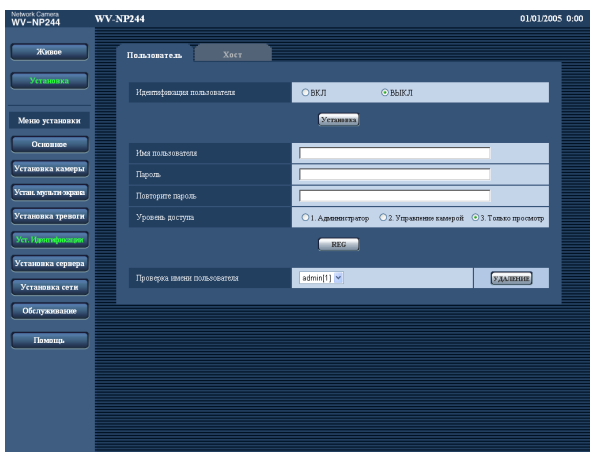
На этой странице могут быть конфигурированы уставки, относящиеся к аутентификации, такие как ограничение доступа пользователей и ПК к камере.

На странице "Уст. Идентификации" имеются 2 вкладки, а именно вкладка [Пользователь] и вкладка [Хост].

Конфигурирование уставок, относящихся к аутентификации пользователя [Пользователь]

Щелкают по вкладке [Пользователь] на странице "Уст. Идентификации". (☞ стр. 16)

На этой странице могут быть конфигурированы уставки, относящиеся к аутентификации пользователя. Можно зарегистрировать до 16 пользователей.



[Идентификация пользователя]

Выбирают "ВКЛ" или "ВЫКЛ" для того, чтобы определить, аутентифицировать ли пользователя.

По умолчанию: "ВЫКЛ"

[Имя пользователя]

Вводят имя пользователя.

Число знаков имени пользователя: 1 - 32 знаков

По умолчанию: (Пробел)

[Пароль] [Повторите пароль]

Вводят пароль.

Число знаков пароля: 4 - 32 знаков

По умолчанию: (Пробел)

Примечание:

При вводе уже использованного имени пользователя и щелчке по кнопке [REG] перезаписывается информация о соответствующем пользователе.

[Уровень доступа]

Выбирают любой из нижеуказанных уровней доступа для пользователя.

- 1. Администратор:** Позволяет выполнять все операции с камерой.
 - 2. Управление камерой:** Позволяет отображать изображения с камеры и управлять камерой. Невозможно конфигурировать уставки камеры.
 - 3. Только просмотр:** Возможно только отображение прямых изображений. Невозможно конфигурировать уставки камеры и управлять камерой.
- По умолчанию:** "3. Только просмотр"

Примечание:

При щелчке по [✓] в "Проверка имени пользователя" может быть выбран зарегистрированный пользователь и может быть проверена информация о выбранном пользователе.

Зарегистрированный пользователь представляется с уровнем доступа. (Пример: admin [1])

Для удаления зарегистрированного пользователя щелкают по кнопке [УДАЛЕНИЕ] после выбора пользователя, подлежащего удалению.

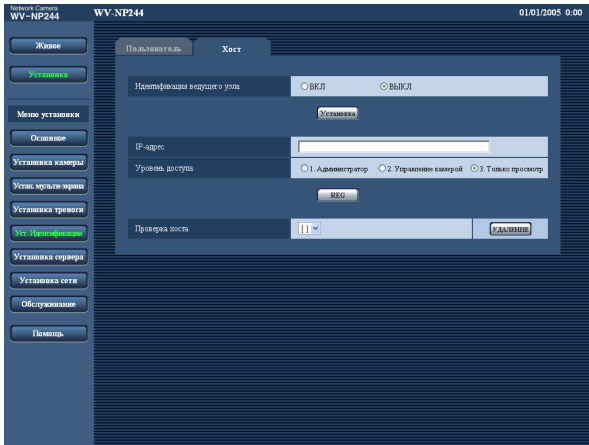
Важно:

При удалении всех пользователей, чей уровень доступа - "1. Администратор", невозможно конфигурировать уставки.

Конфигурирование уставок, относящихся к аутентификации хоста [Хост]

Щелкают по вкладке [Хост] на странице "Уст. Идентификации". (☞ стр. 16)

На этой странице могут быть конфигурированы уставки ограничения доступа ПК (IP-адресов) к камере.



[Идентификация ведущего узла]

Выбирают "ВКЛ" или "ВЫКЛ" для того, чтобы определить, аутентифицировать ли хоста.

По умолчанию: "ВЫКЛ"

Важно:

Конфигурируя аутентификацию хоста, необходимо предварительно зарегистрировать IP-адреса ПК, получающих разрешение на доступ к камере, и определить их уровни доступа. Если выбрано "ВКЛ" для "Идентификация ведущего узла" до регистрации хостов (IP-адресов), то невозможно получить доступ к камере.

[IP-адрес]

Вводят IP-адрес ПК, получающего разрешение на доступ к камере.

Не доступно имя хоста для IP-адреса.

Примечания:

- При вводе "IP-адрес/маску подсети" возможно ограничить ПК в каждой подсети. Так, когда введено "192.168.0.1/24" и выбрано "2. Управление камерой" в качестве уровня доступа, ПК, чьи IP-адреса лежат в пределах от "192.168.0.0" до "192.168.0.255", могут иметь доступ к камере с уровнем доступа "2. Управление камерой".
- При вводе уже использованного IP-адреса и щелчке по кнопке [REG] перезаписывается информация о соответствующем хосте.

[Уровень доступа]

Выбирают любой из нижеуказанных уровней доступа хоста.

1. Администратор/2. Управление камерой/3. Только просмотр

Подробнее об уровнях доступа см. стр. 35.

По умолчанию: "3. Только просмотр"

Примечание:

- При щелчке по [✓] в "Проверка хоста" может быть выбран зарегистрированный хост и может быть проверен IP-адрес выбранного хоста. Зарегистрированный IP-адрес представляется с уровнем доступа. (Пример: 192.168.0.21 [1]) Для удаления зарегистрированного хоста щелкают по кнопке [УДАЛЕНИЕ] после выбора IP-адреса, подлежащего удалению.

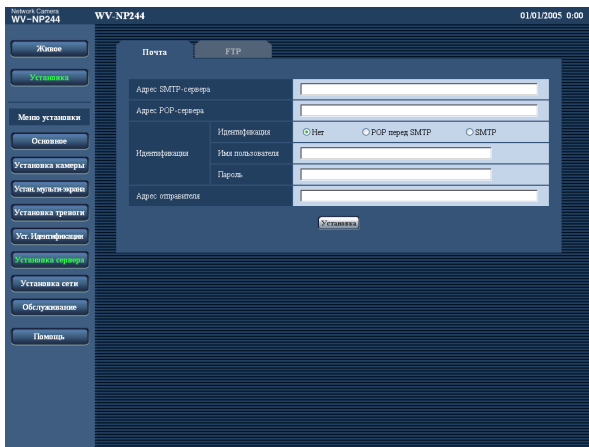
Конфигурирование уставок серверов [Установка сервера]

На этой странице могут быть конфигурированы уставки, относящиеся к почтовому серверу и FTP-серверу. На странице "Установка сервера" имеются 2 вкладки, а именно вкладка [Почта] и вкладка [FTP].

Конфигурирование уставок, относящихся к почтовому серверу [Почта]

Щелкают по вкладке [Почта] на странице "Установка сервера". (стр. 16)

На этой странице могут быть конфигурированы уставки, относящиеся к почтовому серверу, применяемому для пересылки почты о тревоге.



[Адрес SMTP-сервера]*

Вводят IP-адрес или имя хоста SMTP-сервера, применяемого для пересылки e-mails.

Число знаков адреса SMTP-сервера: 1 - 128 знаков

[Адрес POP-сервера]*

При выборе "POP перед SMTP" для "Идентификация" вводят IP-адрес или имя хоста POP-сервера.

Число знаков адреса POP-сервера: 1 - 128 знака

* Важно:

При вводе имени хоста для "Адрес SMTP-сервера/Адрес POP-сервера" необходимо конфигурировать уставки DNS на вкладке [Сеть] на странице "Установка сети". (+ стр. 40)

[Идентификация]

Выбирают любой из нижеуказанных способов аутентификации для пересылки e-mails.

Нет: Отпадает необходимость в получении аутентификации для пересылки e-mails.

POP перед SMTP: Необходимо прежде всего получить аутентификацию POP-сервера для применения SMTP-сервера для пересылки e-mails.

SMTP: Необходимо получить аутентификацию SMTP-сервера для пересылки e-mails.

По умолчанию: "Нет"

Примечание:

Если Вы не знаете способ аутентификации для пересылки e-mails, то следует обращаться к сетевому администратору.

[Имя пользователя]

Вводят имя пользователя для доступа к серверу.

Число знаков имени пользователя: 1 - 32 знаков

[Пароль]

Вводят пароль для доступа к серверу.

Число знаков пароля: 0 - 32 знаков

[Адрес отправителя]

Вводят почтовый адрес отправителя.

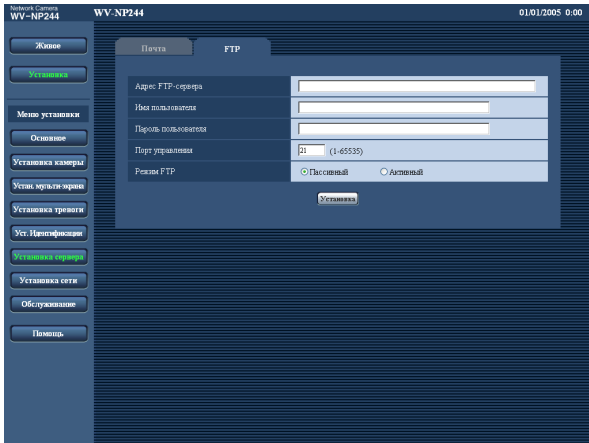
Введенный почтовый адрес представляется на строке "От" (Отправитель) пересланной почты.

Число знаков адреса отправителя: 3 - 128 знаков

Конфигурирование уставок, относящихся к FTP-серверу [FTP]

Щелкают по вкладке [FTP] на странице "Установка сервера". (☞ стр. 16)

На этой странице могут быть конфигурированы уставки, относящиеся к FTP-серверу, применяемому для передачи изображений по тревоге.



[Режим FTP]

Выбирают "Пассивный" или "Активный" в качестве режима FTP.

Как правило, выбирают "Пассивный". При неудачном установлении связи выбирают "Активный".

По умолчанию: "Пассивный"

[Адрес FTP-сервера]

Вводят IP-адрес или имя хоста FTP-сервера.

Число знаков адреса FTP-сервера: 1 - 128 знака

Важно:

При вводе имени хоста для "Адрес FTP-сервера" необходимо конфигурировать уставки DNS на вкладке [Сеть] на странице "Установка сети". (☞ стр. 40)

[Имя пользователя]

Вводят имя пользователя (имя логина) для доступа к FTP-серверу.

Число знаков имени пользователя: 1 - 32 знаков

[Пароль пользователя]

Вводят пароль пользователя для доступа к FTP-серверу.

Число знаков пароля: 0 - 32 знаков

[Порт управления]

Вводят номер управляющего порта, применяемого для FTP-сервера.

Доступный номер порта: 1 - 65535

По умолчанию: 21

Конфигурирование сетевых уставок [Установка сети]

На этой странице могут быть конфигурированы сетевые уставки и уставки, относящиеся к DDNS (динамической системе доменных имен) и SNMP (простому протоколу управления сетью).

На странице "Установка сети" имеются 4 вкладки, а именно вкладка [Сеть], вкладка [DDNS], вкладка [SNMP] и вкладка [FTP].

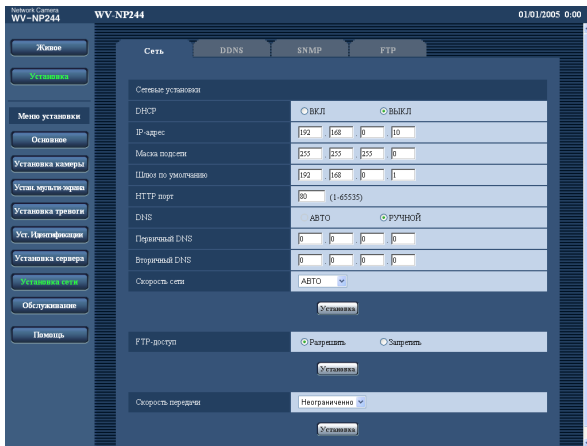
Конфигурирование сетевых уставок [Сеть]

Щелкают по вкладке [Сеть] на странице "Установка сети". (☞ стр. 16)

Для конфигурирования сетевых уставок требуется нижеуказанная информация.

Следует обращаться к сетевому администратору или вашему провайдеру услуг Интернета.

- IP-адрес
- Маска подсети
- Шлюз по умолчанию (при использовании сервера шлюза/маршрутизатора)
- HTTP порт
- Первичный DNS, Вторичный DNS (при использовании DNS)



[DHCP]

Выбирают "ВКЛ" или "ВЫКЛ" для того, чтобы определить, применять ли DHCP-функцию.

Конфигурируют DHCP-сервер так, чтобы не были присвоены те же IP-адреса, что и для прочих сетевых камер и ПК, чьи IP-адреса уникальные.

За уставками сервера следует обращаться к сетевому администратору.

По умолчанию: "ВЫКЛ"

[IP-адрес]

Если DHCP-функция не используется, то вводят IP-адрес камеры. Не следует вводить уже использованный IP-адрес (для ПК и прочих сетевых камер).

По умолчанию: 192.168.0.10

<Недоступные IP-адреса>

0.*.*.*
..*.0
255.*.*.*
..*.255
127.0.0.1

Адрес класса D (224.0.0.0 - 239.255.255.255)
Адрес класса E (240.0.0.0 - 255.255.255.255)

Примечание:

Эти IP-адреса не могут применяться даже при использовании DHCP-функции. За уставками DHCP-сервера следует обращаться к сетевому администратору.

[Маска подсети]

Если DHCP-функция не используется, то вводят маску сети камеры.

По умолчанию: 255.255.255.0

[Шлюз по умолчанию]

Если DHCP-функция не используется, то вводят шлюз по умолчанию камеры.

По умолчанию: 192.168.0.1

<Недоступные IP-адреса шлюза по умолчанию>

0. *. *. *
*. *. *. 0
255. *. *. *
*. *. *. 255
127.0.0.1

Адрес класса D (224.0.0.0 - 239.255.255.255)

Адрес класса E (240.0.0.0 - 255.255.255.255)

Примечание:

Эти IP-адреса шлюза по умолчанию не могут применяться даже при использовании DHCP-функции. За уставками DHCP-сервера следует обращаться к сетевому администратору.

[HTTP порт]

Присваивают номера порта в независимом порядке. Нижеуказанные номера порта не могут применяться, так как они уже использованы.

Доступный номер порта: 1 - 65535

По умолчанию: 80

<Номера порта уже использованы>

20, 21, 23, 25, 42, 53, 67, 68, 69, 110, 123, 161, 162, 995, 10669, 10670

[DNS]

Выбирают "АВТО" или "РУЧНОЙ" для того, чтобы определить, применять ли DNS. Когда выбрано "РУЧНОЙ", то необходимо конфигурировать уставки DNS.

При использовании DHCP-функции возможно автоматически получить DNS-адрес путем выбора "АВТО". За более подробной информацией об уставках следует обращаться к сетевому администратору.

По умолчанию: "РУЧНОЙ"

[Первичный DNS], [Вторичный DNS]

Когда выбрано "РУЧНОЙ" для "DNS", то вводят IP-адрес DNS. За информацией об IP-адресе DNS следует обращаться к сетевому администратору.

[Скорость сети]

Выбирают любое из нижеуказанных значений скорости передачи данных по линии. Рекомендуется использовать с уставкой по умолчанию "АВТО".

АВТО/100-FULL (Мб/с (полнодуплекс))/100-HALF (Мб/с (полудуплекс))/10-FULL (Мб/с (полнодуплекс))/10-HALF (Мб/с (полудуплекс))

По умолчанию: "АВТО"

[FTP-доступ]

Выбирают "Разрешить" или "Запретить" для того, чтобы определить, разрешать или запрещать ли доступ к FTP.

По умолчанию: "Разрешить"

[Скорость передачи]

Выбирают любое из нижеуказанных значений суммарной скорости передачи данных в битах.

64 kbps/128 kbps/256 kbps/512 kbps/1024 kbps/2048 kbps/4096 kbps/Неограниченно

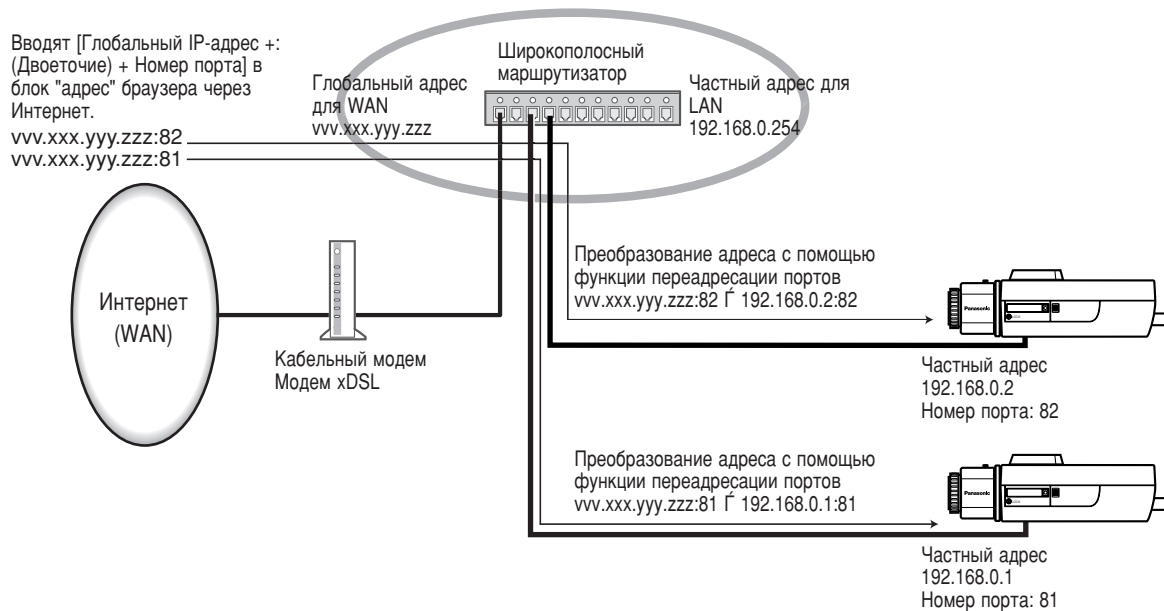
По умолчанию: "Неограниченно"

Примечания:

- При выборе "64 kbps" выбирают "ВЫКЛ" для "Режим микрофона" на вкладке [Аудио]. (стр. 26)
- Когда выбрано "64 kbps", то невозможно осуществлять прямую передачу изображений JPEG и периодическую FTP-передачу одновременно.

Примечания:

- Функция переадресации портов изменяет глобальный IP-адрес на частный IP-адрес, и "Статический IP маскарад" и "Преобразование сетевых адресов (NAT)" имеют эту функцию. Эта функция предусматривается в маршрутизаторе.
- Для доступа к камере через Интернет путем подсоединения камеры к широкополосному маршрутизатору необходимо присвоить каждой камере соответствующий номер порта и преобразовать адреса с помощью функции переадресации портов. Более подробно об этом см. инструкцию по эксплуатации применяемого широкополосного маршрутизатора.



Конфигурирование уставок, относящихся к DDNS [DDNS]

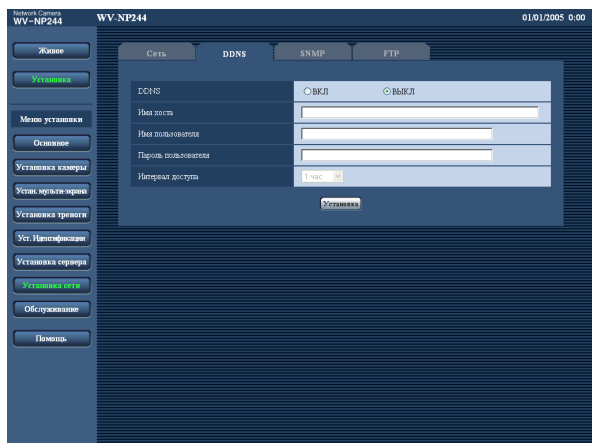
Щелкают по вкладке [DDNS] на странице "Установка сети". (☞ стр. 16)

На этой странице могут быть конфигурированы уставки, относящиеся к DDNS.

Для доступа к камере через Интернет в сетевых условиях, когда глобальный IP-адрес получается с использованием DHCP, необходима DDNS-функция.

При использовании DDNS-функции возможно иметь доступ с "с именем хоста, зарегистрированным в DDNS-сервере.nmdns.net". Для использования DDNS-функции необходимо подсоединиться к специализированному DDNS-серверу. Подробнее о DDNS см. веб-сайт. О веб-сайте см. файл "Readme".

Необходимо конфигурировать имя хоста, имя и пароль пользователя, зарегистрированные в DDNS-сервере.



[DDNS]

Выбирают "ВКЛ" или "ВЫКЛ" для того, чтобы определить, применять ли DDNS-функцию.

По умолчанию: "ВЫКЛ"

[Имя хоста]

Вводят применяемое имя хоста.

Число знаков имени хоста: 1 - 64 знаков

[Имя пользователя]

Вводят имя пользователя (имя логина) для доступа к DDNS-серверу.

Число знаков имени пользователя: 1 - 32 знаков

[Пароль пользователя]

Вводят пароль пользователя для доступа к DDNS-серверу.

Число знаков пароля: 0 - 32 знаков

[Интервал доступа]

Выбирают любое из нижеуказанных значений интервала доступа к DDNS-серверу для проверки IP-адреса и имени хоста.

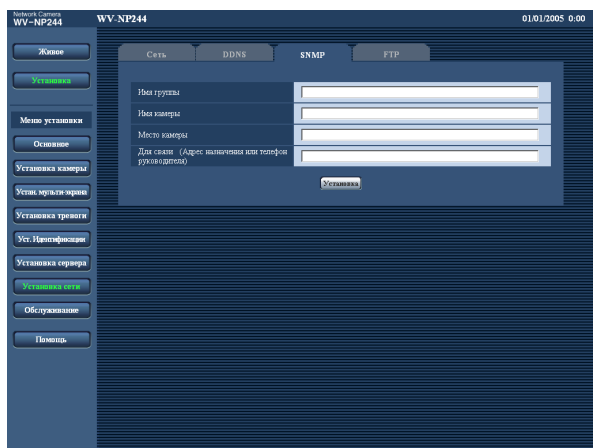
1 мин/10 мин/30 мин/1 час/6 часов/24 часа

По умолчанию: "1 час"

Конфигурирование уставок, относящихся к SNMP [SNMP]

Щелкают по вкладке [SNMP] на странице "Установка сети". (☞ стр. 16)

На этой странице могут быть конфигурированы уставки, относящиеся к SNMP. Возможно проверить состояние камеры, подсоединяясь к менеджеру SNMP. При использовании SNMP-функции следует обращаться к сетевому администратору.



[Место камеры]

Вводят название места, куда камера смонтирована.

Число знаков названия места: 0 - 32 знаков

По умолчанию: (Пробел)

[Для связи (Адрес назначения или телефон руководителя)]

Вводят почтовый адрес или номер телефона менеджера SNMP.

Число знаков почтового адреса или номера телефона менеджера: 0 - 255 знаков

По умолчанию: (Пробел)

[Имя группы]

Вводят имя сообщества, подлежащее мониторингу.

Число знаков имени сообщества: 0 - 32 знака

По умолчанию: (Пробел)

Важно:

При использовании SNMP-функции необходимо ввести имя сообщества. Если имя сообщества не вводится, то SNMP-функция не может работать.

[Имя камеры]

Вводят имя камеры, применяемой для управления камерой с помощью SNMP-функции.

Число знаков имени камеры: 0 - 32 знаков

По умолчанию: (Пробел)

Конфигурирование уставок, относящихся к периодической FTP-передаче [Периодическая FTP передача]

Щелкают по вкладке [FTP] на странице "Установка сети". (☞ стр. 16)

На этой странице могут быть конфигурированы уставки, относящиеся к периодической передаче изображений на FTP-сервер. Для периодической передачи изображений на FTP-сервер необходимо предварительно конфигурировать уставки FTP-сервера. (☞ стр. 38)

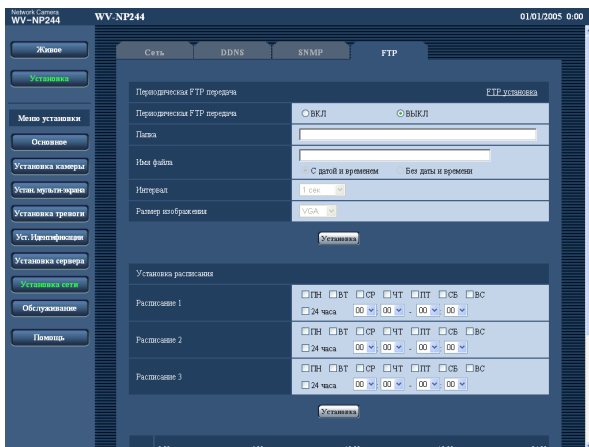
О порядке конфигурирования расписаний передачи изображений см. стр. 44.

Важно:

- В зависимости от сетевого трафика или скорости линии по сети изображения не могут передаваться точно с заданным интервалом или периодически.
- Когда выбрано "ВКЛ" для функции FTP-передачи изображения по тревоге и функции периодической FTP-передачи, то приоритет отдается функции FTP-передачи изображения по тревоге, а не функции периодической FTP-передачи. По этой причине изображения не могут передаваться точно с заданным интервалом или периодически, если тревога возникает зачастую.

Примечание:

Изображения при неудачной периодической FTP-передаче автоматически могут быть сохранены на карте памяти SD. (☞ стр. 21)



[Периодическая FTP передача]

Выбирают "ВКЛ" или "ВЫКЛ" для того, чтобы определить, передавать ли изображения с помощью функции периодической FTP-передачи.

Когда выбрано "ВКЛ", то необходимо конфигурировать уставки FTP-сервера. (☞ стр. 38)

По умолчанию: "ВЫКЛ"

[Папка]

Вводят имя директории, где изображения сохраняются. Так, вводят "/img" для назначения директории "img" под корневой директорией FTP.

Число знаков имени директории: 0 - 256 знаков

По умолчанию: (Пробел)

[Имя файла]

Вводят имя файла (имя передаваемого файла изображений), затем выбирают любой из нижеуказанных опционов присваивания имени.

С датой и временем: Именем файла будет ["Введенное имя файла" + "Время и дата (год/месяц/день/час/минута/секунда)" + "00"].

Без даты и времени: Именем файла будут знаки, введенные только для "Имя файла". Когда выбрано "Без даты и времени", то происходит перезаписывание на файл при каждой передаче файла.

Число знаков имени файла: 1 - 32 знаков

По умолчанию: (Пробел)

[Интервал]

Выбирают любое из нижеуказанных значений интервала периодической FTP-передачи.

1 сек/2 сек/3 сек/4 сек/5 сек/6 сек/10 сек/15 сек/20 сек/
30 сек/1 мин/2 мин/3 мин/4 мин/5 мин/6 мин/10 мин/
15 мин/ 20 мин/30 мин/1 час/1,5 часа/2 часа/3 часа/4 часа/
6 часов/12 часов/24 часа

По умолчанию: "1 сек"

[Размер изображения]

Выбирают "QVGA" или "VGA" для формата перехвата изображений, передаваемых с помощью функции периодической FTP-передачи.

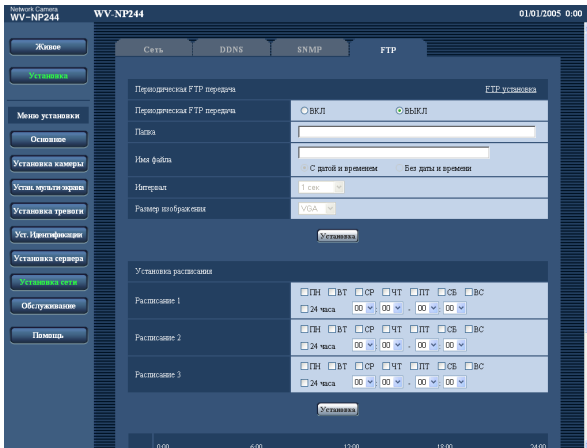
По умолчанию: "VGA"

Конфигурирование уставок расписания периодической FTP-передачи [Установка расписания]

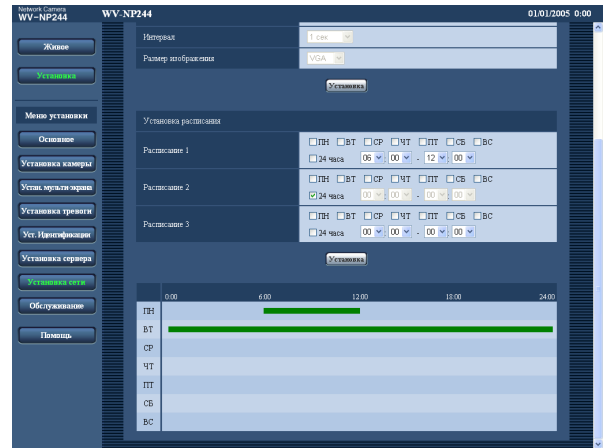
Щелкают по вкладке [FTP] на странице "Установка сети". (138 стр. 16)

На этой странице могут быть конфигурированы уставки расписания периодической FTP-передачи. Более подробно об уставках, относящихся к периодической FTP-передаче, см. стр. 43.

Как конфигурировать уставки расписания



Как удалять установленное расписание



Шаг 1

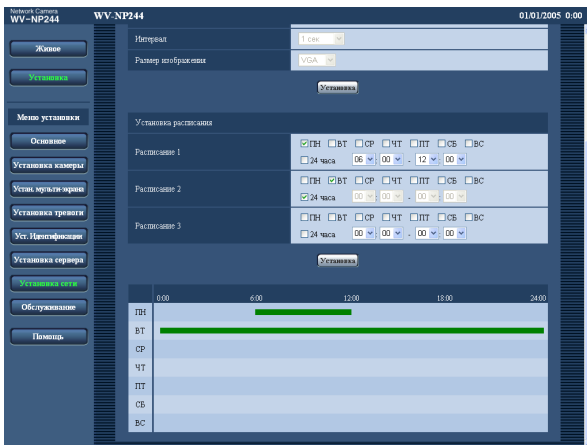
Отмечают флажок желаемого дня недели.
→ Выбранный день недели действителен для расписания.

Шаг 2

Для назначения времени щелкают по [✓], затем выбирают желаемый "hour" и "минуту".
Если время не назначается, то отмечают флажок "24 часа".

Шаг 3

По окончании задания уставок щелкают по кнопке [Установка].
→ Результат представляется в нижней части окна.

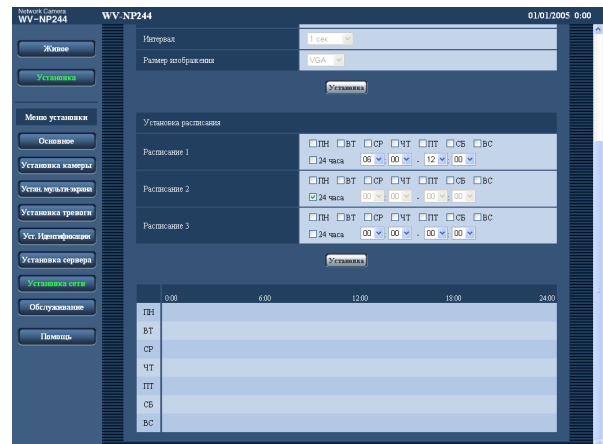


Шаг 1

Снимают флажок заданного дня недели.

Шаг 2

По окончании задания уставок щелкают по кнопке [Установка].
→ Результат представляется в нижней части окна.



Техобслуживание камеры [Обслуживание]

На этой странице могут быть выполнены проверка системного журнала, обновление прошивки (защитной программы) и инициализация меню установки.

На странице "Обслуживание" имеются 3 вкладки, а именно вкладка [Системный журнал], вкладка [Обновление] и вкладка [Инициализация].

Проверка системного журнала [Системный журнал]

Щелкают по вкладке [Системный журнал] на странице "Обслуживание". (☞ стр. 16)

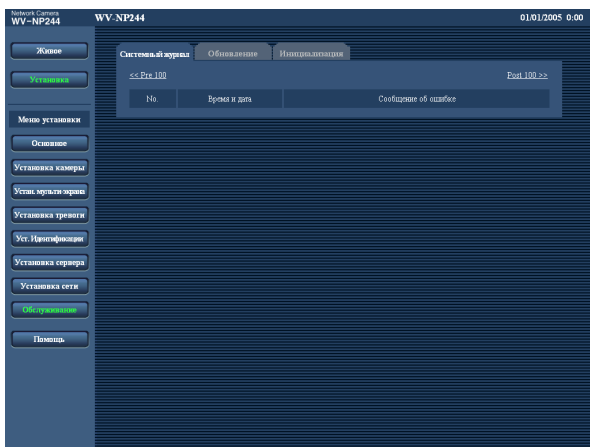
На карте памяти SD могут быть сохранены до 4000 системных журналов при вставлении карты памяти SD после выбора "Использовать" для "О SD карте" на вкладке [SD карта памяти] (☞ стр. 21).

Когда выбрано "Не использовать" для "О SD карте", то во встроенной памяти камеры могут быть сохранены до 100 системных журналов.

Когда число сохраненных системных журналов достигло максимального, то на более старые системные журналы перезаписываются более новые журналы. При этом перезаписывание производится на старейший журнал в первую очередь.

Системные журналы представляются по 100 шт.

При использовании карты памяти SD журналы сохраняются даже при отключении камеры от сети питания. Когда карта памяти SD не используется, то журналы удаляются при подключении камеры к сети питания.



[Время и дата]

Представляются время и дата возникновения ошибки.

[Сообщение об ошибке]

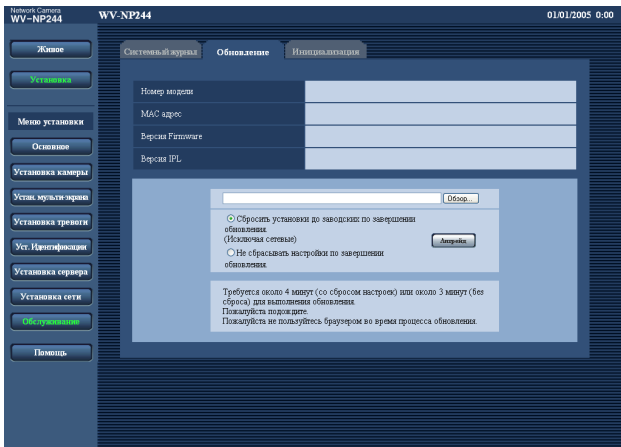
Представляется описание ошибки.

Подробнее о системных журналах см. стр. 48.

Обновление прошивки (защитной программы) [Обновление]

Щелкают по вкладке [Обновление] на странице "Обслуживание". (☞ стр. 16)

На этой странице может быть проверена и обновлена текущая прошивка (защитная программа) до новейшей версии. За более подробной информацией об обновлении прошивки (защитной программы) следует обращаться к дилеру.



[Номер модели], [MAC адрес], [Версия Firmware], [Версия IPL]

Представляется информация о каждом пункте.

Как обновлять прошивку (защитную программу)

Шаг 1

Обратившись к дилеру, скачивают прошивку новейшей версии на ПК.

Шаг 2

Щелкают по кнопке [Обзор...], затем назначают скачанную прошивку.

Шаг 3

Щелкают по радиокнопке, соответствующей желаемой опции, для того, чтобы определить, инициализировать ли установки после окончания обновления прошивки.

Примечание:

Прежде надо прочитать файл "readme", приложенный к прошивке, для того, чтобы определить, инициализировать ли установки после обновления прошивки.

Шаг 4

Щелкают по кнопке [Обновление].

→ Представляется окно подтверждения. Когда выбрано "Не сбрасывать настройки по завершении обновления.", то окно подтверждения не представляется.

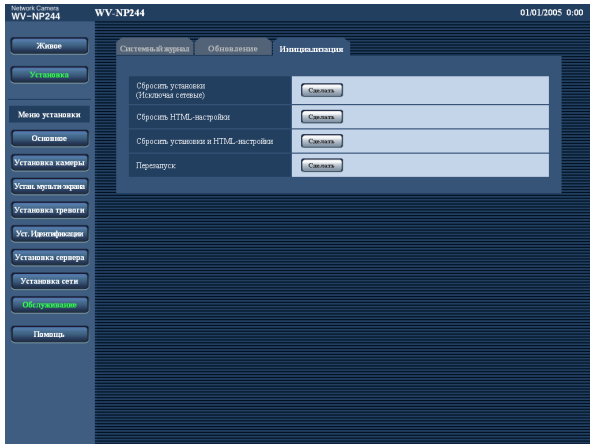
Важно:

- Обновляют прошивку с использованием ПК в той же подсети, что и для камеры.
- При обновлении прошивки надо соблюдать инструкции дилера.
- Для обновления прошивки следует использовать назначенный файл (extension:img).
- Именем прошивки для обновления должно быть "firmware.img".
- В процессе обновления нельзя отключать камеру от сети питания.
- В процессе обновления не следует управлять веб-браузером (включая регулировку размера окна).
- Нижеуказанные сетевые установки не инициализируются при обновлении прошивки после выбора "Сбросить установки до заводских по завершении обновления. (Исключая сетевые)".
IP-адрес, маска сети, шлюз по умолчанию, HTTP-порт, установки ВКЛ/ВЫКЛ для DHCP, установки АВТО/РУЧНОЙ для DNS, первичный и вторичный адреса DNS, скорость передачи по линии, суммарная скорость передачи в битах, установка времени и даты

Инициализация/перезапуск камеры [Инициализация]

Щелкают по вкладке [Инициализация] на странице "Обслуживание". (☞ стр. 16)

На этой странице могут быть выполнены инициализация уставок и данных о камере и перезапуск камеры.



[Сбросить установки]

Щелкают по кнопке [Сделать] для сброса уставок в уставки по умолчанию. Тем не менее, сетевые уставки не сбрасываются в уставки по умолчанию.

Невозможно управлять камерой в течение около 1 минуты после инициализации.

[Сбросить HTML-настройки]

Щелкают по кнопке [Сделать] для сброса файлов HTML в уставки по умолчанию. Невозможно управлять камерой в течение около 1 минуты после инициализации.

[Сбросить установки и HTML-настройки]

Щелкают по кнопке [Сделать] для сброса уставок и файлов HTML в уставки по умолчанию. Тем не менее, сетевые уставки не сбрасываются в уставки по умолчанию. Невозможно управлять камерой в течение около 1 минуты после инициализации.

[Перезапуск]

Щелкают по кнопке [Сделать] для перезапуска камеры. Камера не может управляться в течение около 1 минуты после перезапуска, как и при подключении к сети питания.

Примечания:

- Подключают камеру к сети питания, удерживая кнопку [INITIAL SET] камеры в нажатом положении и выжидая около 5 секунд без отпускания кнопки [INITIAL SET]. После отпускания кнопки выжидают около 30 секунд. Уставки, включая сетевые (☞ стр. 39), инициализируются.
- Когда включена функция "E-mail извещение", если не удалось смонтировать карту памяти SD после перезапуска, либо если вставленная карта памяти SD заблокирована, почта об извещении пересылается на зарегистрированные адреса. (☞ стр. 33)

О представляемом системном журнале

Индикация ошибок, относящихся к SMTP

Категория	Содержание	Описание
Ошибка в POP3-сервере	Ошибка аутентификации	Введенное имя или пароль пользователя, по всей вероятности, неправильны. Проверить, правильно ли конфигурированы уставки почты.
	Невозможно подсоединиться к POP3-серверу.	<ul style="list-style-type: none">• IP-адрес сервера, по всей вероятности, неправилен. Проверить, правильно ли конфигурирован IP-адрес сервера.• POP3-сервер, по всей вероятности, выключен. Обратиться к сетевому администратору.
Ошибка в SMTP-сервере	Ошибка аутентификации	Введенное имя или пароль пользователя, по всей вероятности, неправильны. Проверить, правильно ли конфигурированы уставки почты.
	Ошибка соединения с DNS-сервером	<ul style="list-style-type: none">• Назначенный IP-адрес DNS, по всей вероятности, неправилен. Проверить, правильно ли конфигурированы уставки DNS.• DNS-сервер, по всей вероятности, выключен. Обратиться к сетевому администратору.
	Невозможно подсоединиться к SMTP-серверу.	<ul style="list-style-type: none">• IP-адрес сервера, по всей вероятности, неправилен. Проверить, правильно ли конфигурирован IP-адрес сервера.• SMTP-сервер, по всей вероятности, выключен. Обратиться к сетевому администратору.
Внутренние ошибки	Прочие ошибки	Ошибка возникла в функции почты. Проверить, правильно ли конфигурированы уставки почты.

Индикация ошибок, относящихся к FTP

Категория	Содержание	Описание
Ошибка в FTP-сервере	Ошибка соединения с DNS-сервером	FTP-сервер или DNS-сервер, по всей вероятности, выключен.
	Невозможно подсоединиться к FTP-серверу.	
Ошибка соединения	Ошибка передачи файла	<ul style="list-style-type: none">• Уставки FTP-сервера, по всей вероятности, неправильны.
	Ошибка пассивного режима	<ul style="list-style-type: none">• Уставки, относящиеся к индицируемым пунктам, по всей вероятности, неправильны.
	Неудача лог-аута	
	Неудача изменения директории	
	Имя и пароль пользователя неправильны.	
Внутренние ошибки	Прочие ошибки	Уставки FTP-сервера, по всей вероятности, неправильны.

Индикация ошибок, относящихся к DDNS

Категория	Содержание	Описание
Ошибка соединения	Невозможно подсоединиться к DDNS-серверу.	<ul style="list-style-type: none">• Назначенный IP-адрес DDNS, по всей вероятности, неправилен. Проверить, правильно ли конфигурированы уставки DDNS.• DDNS-сервер, по всей вероятности, выключен. Обратиться к сетевому администратору.
	Имя или пароль пользователя неправильны.	Введенное имя или пароль пользователя, по всей вероятности, неправильны. Проверить, правильно ли конфигурированы уставки DDNS.
	Неудача обновления IP-адреса	Ошибка обновления IP-адреса возникла в DDNS-сервере. Обратиться к сетевому администратору.
Внутренние ошибки	Прочие ошибки	Ошибка возникла в функции DDNS. Проверить, правильно ли конфигурированы уставки DDNS.

Индикация ошибок, относящихся к NTP

Категория	Содержание	Описание
Ошибка соединения	Невозможно подсоединиться к NTP-серверу.	<ul style="list-style-type: none">• IP-адрес сервера, по всей вероятности, неправилен. Проверить, правильно ли конфигурирован IP-адрес сервера.• NTP-сервер, по всей вероятности, выключен. Обратиться к сетевому администратору.
Внутренние ошибки	Прочие ошибки	<ul style="list-style-type: none">• Назначенный IP-адрес NTP, по всей вероятности, неправилен. Проверить, правильно ли конфигурированы уставки NTP-сервера.• NTP-сервер, по всей вероятности, выключен. Обратиться к сетевому администратору.
Успешная регулировка времени синхронизации с NTP.	Успешное обновление. (NTP)	Успешная коррекция времени.

Дефектовка

Прежде чем обратиться к дилеру с просьбой отремонтировать, следует проверить признаки по нижеприведенной таблице.

Если проблема не может быть разрешена даже после проверки и попытки разрешить, либо проблема не описана в таблице ниже, то следует обращаться к дилеру.

Ненормальный признак	Возможная причина/мероприятие устранения	Относящиеся страницы
Невозможен доступ через браузер.	<ul style="list-style-type: none"> Надежно подсоединен ли LAN-кабель (категории 5) к сетевому коннектору, имеющемуся на тылу камеры? 	Инструкция по эксплуатации
	<ul style="list-style-type: none"> Горит ли светодиод связи справа от сетевого коннектора? Если она не горит, то соединение с LAN, по всей вероятности, не установлено, либо сеть не работает правильно. Проверить, не имеют ли кабели плохого контакта, либо смонтировали ли проводки неправильно. 	Инструкция по эксплуатации
	<ul style="list-style-type: none"> Действительны ли установленные IP-адреса? 	39
	<ul style="list-style-type: none"> Не пытаетесь ли иметь доступ к неправильному IP-адресу? Проверить соединение следующим образом: С Windows command prompt (командной строкой), > ping "IP-адрес, установленный для камеры" Когда WV-NP240/WV-NP244 реагирует, то камера функционирует нормально. Если нет, то следует перезапустить WV-NP240/WV-NP244 и проделать следующие операции. (1) Изменить IP-адрес с помощью программы "Panasonic IP setting". (2) Инициализируют камеру путем нажатия кнопки [INITIAL SET], имеющейся на тылу камеры. IP-адрес сбрасывается в уставку по умолчанию "192.168.0.10". 	47
	<ul style="list-style-type: none"> Присвоен ли один и тот же IP-адрес прочим устройствам? Нет ли несоответствий между адресом и подсетью сети, к которой пытаются иметь доступ? <Когда камера и ПК подсоединены к одной и той же подсети> Установлены ли IP-адреса камеры и ПК в общей подсети? Либо же проверено ли "Использовать прокси-сервер" для уставок браузера? При доступе к камере в одной и той же подсети рекомендуется ввести адрес камеры в блок "Не использовать прокси-сервер для этих адресов". <Когда камера и ПК подсоединены к разным подсетям> Правильно установлен ли IP-адрес шлюза по умолчанию для камеры? 	—

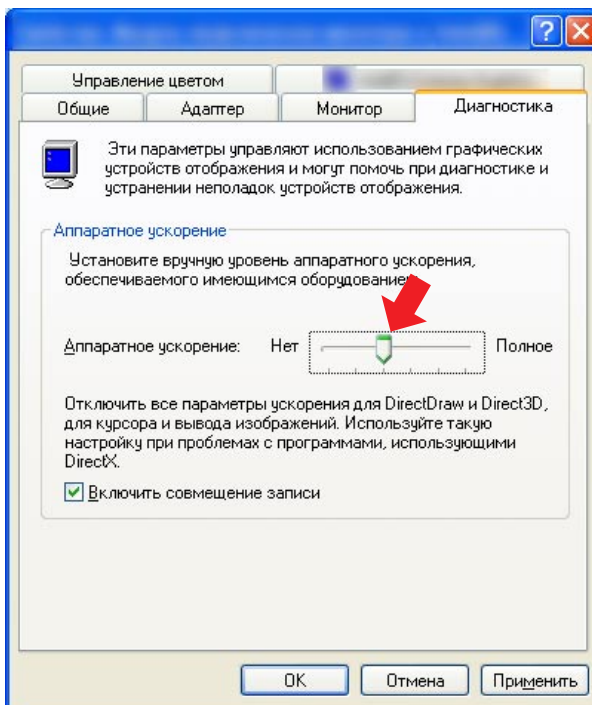
Ненормальный признак	Возможная причина/мероприятие устранения	Относящиеся страницы
Невозможен доступ через браузер.	<ul style="list-style-type: none"> Подключена ли камера к сети питания? Проверить, подключена ли камера к сети питания. 	Инструкция по эксплуатации
Изображение не отображается.	<ul style="list-style-type: none"> Инсталлирована ли программа просмотра на ПК? Инсталлировать программу просмотра на ПК. 	Инструкция по эксплуатации
	<ul style="list-style-type: none"> Снята ли крышка объектива? Проверить, снята ли крышка объектива. 	—
Изображения отображаются расплывчато.	<ul style="list-style-type: none"> Не попала ли пыль или грязь на объектив? Проверить, не покрыт ли объектив пылью или грязью. 	—
	<ul style="list-style-type: none"> Правильно ли отрегулирован фокус? Проверить, правильно ли отрегулирован фокус. 	Инструкция по эксплуатации
Изображение не обновляется.	<ul style="list-style-type: none"> В зависимости от версии браузера может затрудняться обновление изображения и управление камерой. Рекомендуется применять браузер Internet Explorer 6.0 SP2. 	Инструкция по эксплуатации
	<ul style="list-style-type: none"> В зависимости от трафика сети или интенсивности доступа к камере может затрудняться отображение изображения с камеры. Щелкнуть по кнопке перезагрузки браузера для запроса об обновляемом изображении с камеры. 	—

Ненормальный признак

При отображении изображений MPEG-4 на двух и более окнах браузера изображения с двух и более камер отображаются последовательно на одном окне браузера.

Возможная причина/мероприятие устранения

- Это может возникать вследствие комбинации адаптера дисплея и драйвера.
Когда это возникло, то следует прежде всего обновить драйвер адаптера дисплея до новейшей версии.
Если обновление версии драйвера не приводит к положительному результату, то надо отрегулировать аппаратное ускорение следующим образом.
1. Щелчком правой кнопкой мыши по рабочему столу выбирают "Свойства" из появившегося раскрывающегося меню.
 2. Выбирают "Уставки" из "Свойства дисплея", а затем щелкают по кнопке [Расширение].
 3. Щелкают по вкладке [Диагностика] и отключают аппаратное ускорение DirectDraw путем регулирования уровня "Аппаратное ускорение".

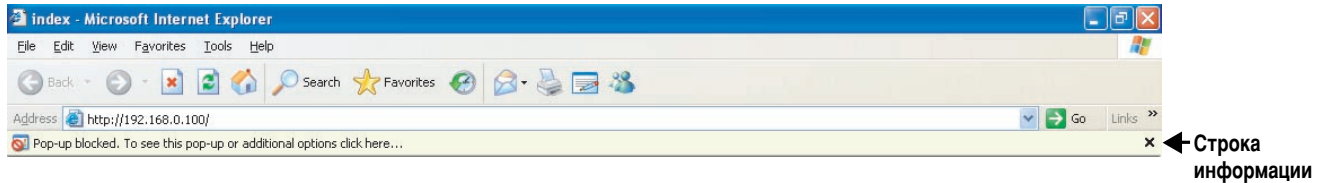


Относящиеся страницы

При использовании ПК, на который инсталлирована ОС «Windows XP Service Pack2 (SP2)»

При использовании ПК, на который инсталлирована ОС «Windows XP Service Pack2 (SP2)» может в процессе работы возникать следующее явление. При возникновении такого явления надо руководствоваться нижеприведенными инструктивными указаниями. Выполнение нижеуказанных решений не оказывает свое влияние на прочие приложения и уровень безопасности.

"Строка информации", выраженная в нижеуказанных симптомах и мероприятиях, представляется под строкой адреса только при наличии информации для связи.



Ненормальный признак	Мероприятия	Относящиеся страницы
<p>На строке информации представляется следующее сообщение. "Всплывающее заблокировано. Для просмотра этого всплывающего или дополнительных опций щелкните здесь..."</p>	<ul style="list-style-type: none"> Щелкают по строке информации, затем выбирают "Всегда разрешать всплывающие с этого сайта...". Представляется диалоговое окно: "Разрешить всплывающие с этого сайта?". Щелкают по кнопке "Да". 	<p>—</p>
<p>На всплывающем окне представляется ненужная строка состояния или линейка прокрутки.</p>	<ul style="list-style-type: none"> Щелкают по "Опции Интернет" в меню инструментов браузера Internet Explorer, затем щелкают по вкладке [Безопасность]. Далее щелкают по кнопке [Уровень пользователя...] для открытия окна "Установка безопасности". Под "Разное" выбирают "Давать разрешение" для "Разрешить инициализированные скриптом окна без ограничения размера ли положение". Щелкают по кнопке [ОК]. Представляется окно "Предупреждение". Щелкают по кнопке [Да]. 	<p>—</p>

Matsushita Electric Industrial Co., Ltd.

Osaka, Japan
<http://panasonic.net>